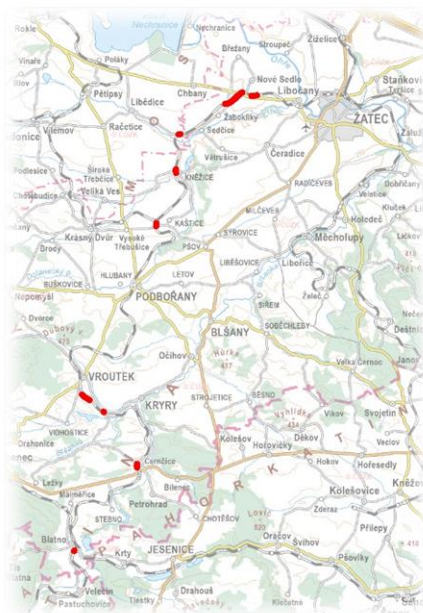


Doplnění závor na přejezdech trati Plzeň – Žatec

Biologické průzkumy



Objednatel: VIAMONT Projekt, s.r.o.
Sídlo: Českobrodská 628, 190 11 Praha
IČ: 07757867
DIČ: CZ07757867

**VIAMONT
PROJEKT**

Zhotovitel: Ekopontis, s.r.o.
Sídlo: Husovická 884/4, 614 00 Brno
IČ: 03866866
DIČ: CZ03866866

**EKOPONTIS**

Vedoucí projektu: **Mgr. et Ing. Petr Švehlík**

*držitel autorizace k provádění hodnocení ve smyslu § 67 podle § 45i zákona
č. 114/1992 Sb. (č.j. MZP/2021/610/1696)*

*držitel autorizace ke zpracování dokumentace, posudku a vyhodnocení podle
§ 19 zákona č. 100/2001 Sb. (č.j. MZP/2021/710/2990)*

Hlavní zpracovatelé: Mgr. et Mgr. Tomáš Havlík, Ing. Sabina Smetanová

červen 2024

OBSAH

1	Úvod	3
2	Vymezení zájmového území	4
3	Metodika biologických průzkumů	5
3.1	Botanický průzkum	5
3.2	Entomologický průzkum	5
3.3	Ornitologický průzkum	5
3.4	Zoologický screening	6
4	Přírodní biotopy	7
4.1	Přírodní podmínky území	14
5	Výsledky biologických průzkumů	15
5.1	Botanický průzkum	15
5.2	Zoologický průzkum	29
6	Použité zdroje	52

1 ÚVOD

Předkládaná zpráva se zaměřuje na vyhodnocení biologických průzkumů v rámci doplnění závor na přejezdech trati Plzeň-Žatec. Obsahuje jak analýzu nálezů z databáze ochrany přírody (NDOP) a přehled přírodních biotopů v okolí předmětných železničních přejezdů, tak výstupy v průběhu vegetační sezóny 2024 provedených samostatných biologických průzkumů (botanický a zoologický), které jsou zaměřeny na zvláště chráněné, popř. jinak ochrannářsky významné druhy. Kromě soupisu zjištěného druhového složení místních společenstev rostlin a živočichů jsou v případě zaznamenaného výskytu zvláště chráněných či jinak významných druhů (druhy červeného seznamu, druhy lokálně vzácné nebo bioindikačně významné) blíže specifikována místa jejich výskytu, příp. jejich zjištěná/odhadovaná početnost a vazba na zájmové území staveb.

2 VYMEZENÍ ZÁJMOVÉHO ÚZEMÍ

Předmětem průzkumu je záměr rekonstrukce osmi železničních přejezdů (P1697, P1702, P1703, P1714, P1716, P1718, P1720 a P1721) na trati Plzeň – Žatec (viz Obrázek 1).

Umístění stavby

Z hlediska územní správy je lokalizace záměru následující:

Kraj: Ústecký

Obec: Nové Sedlo [566519], Libědice [563188], Chbany [563081], Podbořany [566616], Podbořany [566616], Vroutek [566934], Petrohrad [566560], Blatno [566004]

Katastrální území: Nové Sedlo u Žatce [706710], Žabokliky [650731], Přeskaky [650731], Libědice [681903], Kněžice u Podbořan [666947], Kašice [664464], Vroutek [786543], Černčice u Petrohradu [719684], Petrohrad [719692], Blatno u Podbořan [605433]



Obrázek 1 Lokalizace zájmového území

3 METODIKA BIOLOGICKÝCH PRŮZKUMŮ

3.1 Botanický průzkum

Zájmové území bylo podrobeno **botanickému průzkumu** ve vegetační sezoně roku 2024 (v květnu). Průzkum bude proveden tradičními floristickými metodami, podle kterých budou zaznamenávány druhy cévnatých rostlin (prezenčně-absenční forma). Cílem průzkumu bude zhodnocení aktuálního stavu vegetace a zaznamenání charakteru přítomných biotopů včetně odborného vyhodnocení potenciálu záměrem dotčeného území se soustředěním na případný výskyt zvláště chráněných či vzácných druhů rostlin. Zjištěná data budou tabulkově zpracována a budou označeny druhy náležící mezi vzácné, resp. ZCHD a druhy Červeného seznamu cévnatých rostlin ČR (Grulich & Chobot 2017), resp. Červeného seznamu IUCN. Použitá nomenklatura bude sjednocena podle Nálezové databáze ochrany přírody (AOPK ČR), kde převážná část odpovídá názvosloví užitému v rámci Klíče ke květeně České republiky (Kaplan et al. 2019).

3.2 Entomologický průzkum

Entomologický průzkum byl proveden na konci května roku 2024 za použití tradičních metod jednotlivého vyhledávání exemplářů suchozemského hmyzu na vegetaci, kůře nebo vlhké zemi, využito bylo rovněž smýkácí sítě. Byla prohledávána spodní strana kamenů, mrtvého dřeva nebo dutin stromů (byly-li přítomny). Průzkum byl zaměřen především na bioindikačně významné skupiny hmyzu – tedy na druhy denních motýlů (Rhopalocera) a rovnokřídlých (Orthoptera) a dále zejména na vážky (Odonata), polokřídlé (Hemiptera), brouky (Coleoptera) a žahadlové blanokřídlé (Hymenoptera: Apocrita: Aculeata). Doplnkově byly zaznamenávány i další skupiny bezobratlých. Odchyt nebyl prováděn v případě snadno určitelných druhů a druhů zvláště chráněných.

Pro každý zjištěný druh (taxon) je uveden stupeň legislativní ochrany dle vyhlášky č. 395/1992 Sb., kterou se provádějí některá ustanovení zákona č. 114/1992 Sb., o ochraně přírody a krajiny, a stupeň ohrožení dle Červeného seznamu ohrožených druhů České republiky – Bezobratlí (Hejda et al. 2017). Nad rámec vlastního průzkumu byla provedena rovněž analýza Nálezové databáze ochrany přírody (viz NDOP AOPK).

Převážná část nomenklatury druhů je sjednocena podle internetového serveru BioLib (Biological Library). České názvy nalezených motýlů jsou uvedeny podle Macka (Macek et al. 2007, 2008, 2012 a 2015). České i latinské názvy rovnokřídlých jsou aktualizované podle publikace od Kočárka (Kočárek et al. 2013). České i latinské názvy druhů blanokřídlého hmyzu jsou aktualizované podle publikace od Macka (Macek et al. 2010). České a latinské názvy vážek jsou aktualizované podle Dolného (Dolný et al. 2016).

3.3 Ornitologický průzkum

Cílem **ornitologického průzkumu** bylo podchytit přítomnost a stanovit kategorie výskytu ptáků v hnízdním období. Zájmové území bylo navštíveno na konci května roku 2024, přičemž byly registrovány všechny druhy ptáků zjištěné vizuálně nebo akusticky, a rovněž druhy zaletující do zájmového území a jeho okolí za potravou. U každého druhu byla zaznamenána kategorie

průkaznosti hnízdění podle celoevropsky používané stupnice, zahrnující 3 kategorie: možné (A), pravděpodobné (B) a prokázané hnízdění (C).

Pro každý zjištěný druh (taxon) je uveden stupeň legislativní ochrany dle vyhlášky č. 395/1992 Sb., kterou se provádějí některá ustanovení zákona č. 114/1992 Sb., o ochraně přírody a krajiny, a stupeň ohrožení dle Červeného seznamu ohrožených druhů České republiky – Obratlovci (Chobot & Němec 2017). Nad rámec vlastního průzkumu byla provedena rovněž analýza Nálezové databáze ochrany přírody (viz NDOP AOPK).

3.4 Zoologický screening

Kromě ptáků byly v zájmovém území ve vegetační sezoně roku 2024 zaznamenávány rovněž další skupiny obratlovců – obojživelníci, plazi a savci.

Batrachologický a herpetologický průzkum byl proveden metodou přímého vyhledávání jedinců, popř. snůšek – v případě obojživelníků. Průzkum zaměřený na plazy byl prováděn vizuálním pozorováním na vytipovaných místech vhodných ke slunění a při pochůzkách lokalitou v celém zájmovém území.

Mammaliologický průzkum byl zaměřen zejména na vyhledávání pobytových stop savců, jako jsou požitky, stopy, nory, trus apod., při pochůzkách lokalitou v celém zájmovém území.

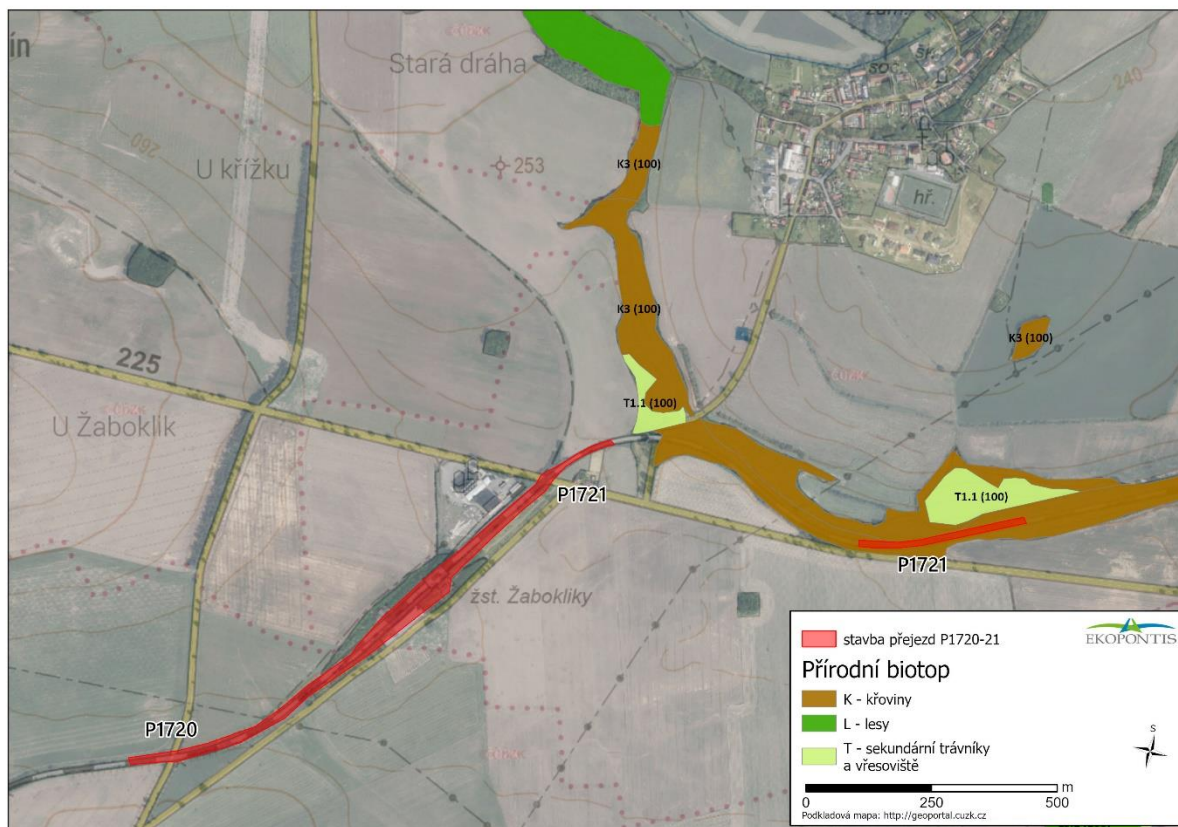
Pro každý zjištěný druh (taxon) je uveden stupeň legislativní ochrany dle vyhlášky č. 395/1992 Sb., kterou se provádějí některá ustanovení zákona č. 114/1992 Sb., o ochraně přírody a krajiny, a stupeň ohrožení dle Červeného seznamu ohrožených druhů České republiky – Obratlovci (Chobot & Němec 2017). Nad rámec vlastního průzkumu byla provedena rovněž analýza Nálezové databáze ochrany přírody (viz NDOP AOPK).

4 PŘÍRODNÍ BIOTOPY

Na základě mapování biotopů z roku 2007-2023 (AOPK ČR, 2023) byly získány informace týkající se rozšíření biotopů v širším území, které zahrnuje oblast kolem předmětných staveb. Analýza těchto dat poskytuje podrobný pohled na dynamiku biotopů v daném regionu.

P1721

P1721 označuje přejezd a navazující rekonstrukci. Za železniční stanicí Žabokliky trať postupuje lineárně s komunikací III/22520, dále se nachází křížení (přejezd 1721) s komunikací II/225. Zhruba 1 km severovýchodně od přejezdu se nachází mezofilní ovsíková louka (T1.1). Jedná se o porosty dosahující výšky až 1 m a mohou být více či méně zapojené, s pokryvností 60–100 %. Ovsíkové louky se dělí na sušší a oligotrofní s druhy jako bedrník obecný, jitrocel prostřední, pryskyřník hlíznatý (*Pimpinella saxifraga*, *Plantago media*, *Ranunculus bulbosus*) a vlhčí a eutrofní s bylinami náročnými na živiny, jako jsou kakost luční, bedrník obecný, pastinák setý (*Geranium pratense*, *Heracleum sphondylium*, *Pastinaca sativa*) (Chytrý et al. 2010). Navazující rekonstrukce P1721 pak dále leží ve vymapovaném biotopu vysokých mezofilních a xerofilních křovinách (K3). Tento typ biotopu zde tvoří rozsáhlé remízky, a to jak v koridoru železniční tratě, tak i jako zapojené, podlouhlé remízy v přilehlé zemědělské krajině. Biotop je v obou patrech, tj. jak keřovém, tak bylinném značně proměnlivý. Zahrnuje husté porosty s převahou klonálních keřů, jako jsou například ptačí zob obecný, trnka obecná, ostružiník (*Ligustrum vulgare*, *Prunus spinosa*, *Rubus* spp.). Dále se vyskytují skupinovitě porosty vysokých keřů, např. dřín obecný, líska obecná a hloh (*Cornus mas*, *Corylus avellana*, *Crataegus* spp.), obvykle s hustším podrostem. V podrostu neruderalizovaných segmentů tohoto biotopu je patrný výrazný kontrast mezi světlým a suchým okrajem, kde se nacházejí druhy charakteristické pro sousední trávníky a lemy, a stinným, méně zarostlým vnitřkem. Vnitřek biotopu je často bohatý na nitrofilní a mezofilní druhy, někdy i na hájové druhy, což dodává tomuto prostředí dodatečnou rozmanitost a ekologickou složitost.



Obrázek 2 Přejezd 1720-21 a okolní biotopy

P1720

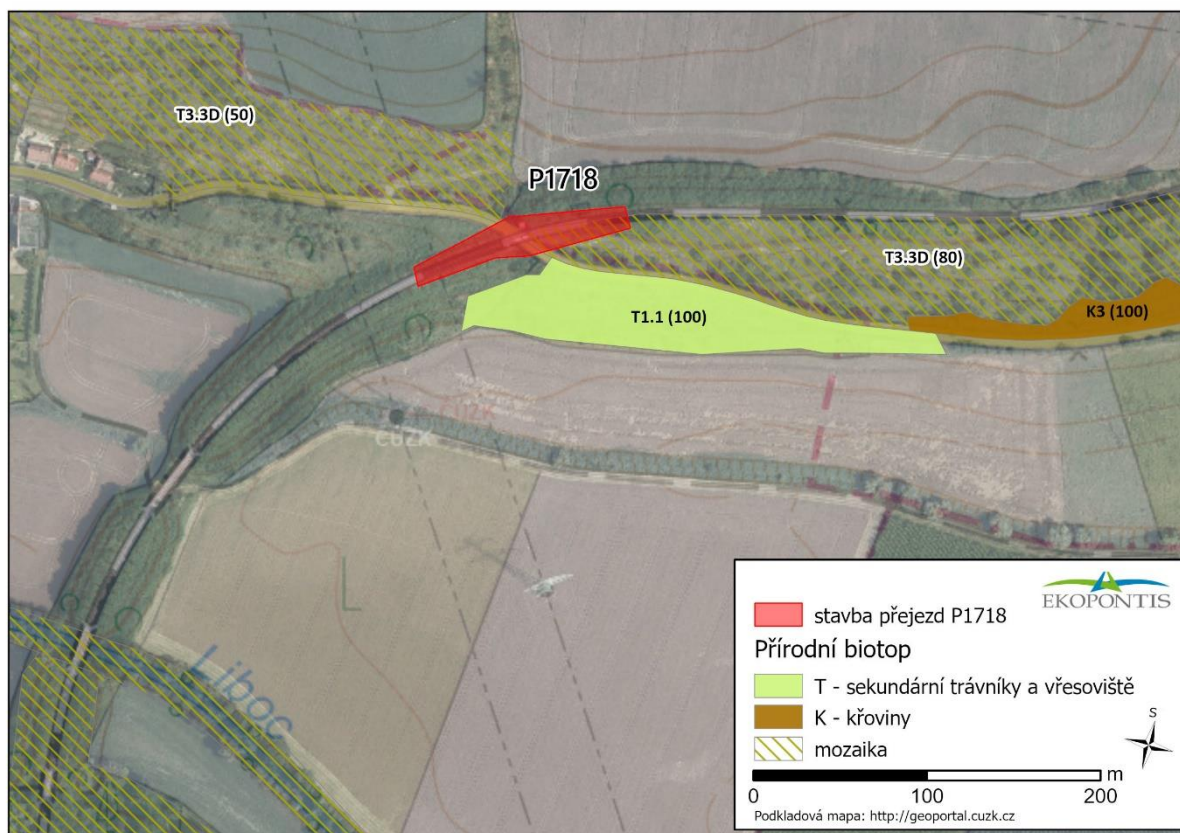
Přejezd se nachází severovýchodně od vesnice Žabokliky, která tvoří část obce Nové Sedlo. Trasa přejezdu kříží silnici III/22518 a následně pokračuje v průchodu železniční trati směrem k železniční stanici Žabokliky. V širším okolí P1720 se žádné přírodní biotopy nevyskytují (viz obrázek níže).

P1718

Stavba se nachází ve vsi Čejkovice, obce Libědice. Stavba zasahuje do mozaiky úzkolistých suchých trávníků (T3.3), konkrétně se jedná o podjednotku porostů bez význačného výskytu vstavačovitých (T3.3D). Porosty lze charakterizovat jako nízké trávníky s dominancí trsnatých travin, jako je kostřava walliská (*Festuca valesiaca*), ostřice nízká (*Carex humilis*), kavyl vláskovitý (*Stipa capillata*), a pělité druhy kavylů (*S. pennata*, *S. pulcherrima*, *S. tirsia*), mohou být více či méně zapojené. Floristicky dobře diferencované jsou porosty v teplých a suchých oblastech, zatímco v chladnějších a vlhčích oblastech můžeme pozorovat snížený výskyt druhů, které jsou specificky vázané na tuto vegetaci. Současné se zde dle NDOP (AOPK 2023) nachází plošný výskyt hrušně polničky (*Pyrus pynaster*) a záměr do něho svou jižnější linii zasahuje.

V bezprostředním okolí železničního přejezdu P1718 se nachází ovsíková mezofilní louka (T1.1). V tomto biotopu převažují mezofilní trávy nižšího vzrůstu jako je okruh kostřavy červené, psineček obecný, medyněk vlnatý, lipnice luční, srha laločnatá, tomka vonná a další (*Festuca rubra* agg., *Agrostis capillaris*, *Holcus lanatus*, *Poa pratensis*, *Dactylis glomerata*, *Anthoxanthum odoratum*). Významným prvkem jsou širokolisté byliny jako mrkev obecná, zvonek rozkladitý, jetel luční nebo škarda dvouletá (*Daucus carota*, *Campanula patula*, *Trifolium pratense*, *Crepis biennis*). Biotop dále

zahrnuje přechodné typy ovsíkových luk k širokolistým suchým trávníkům, smilkovým trávníkům a střídavě vlhkých, bezkolencových, aluviálních psárkových loukám. V širším okolí je pak vymapován fragment vysokých mezofilních a xerofilních křovin (K3).



Obrázek 3 Přejezd 1718 a přilehlé biotopy

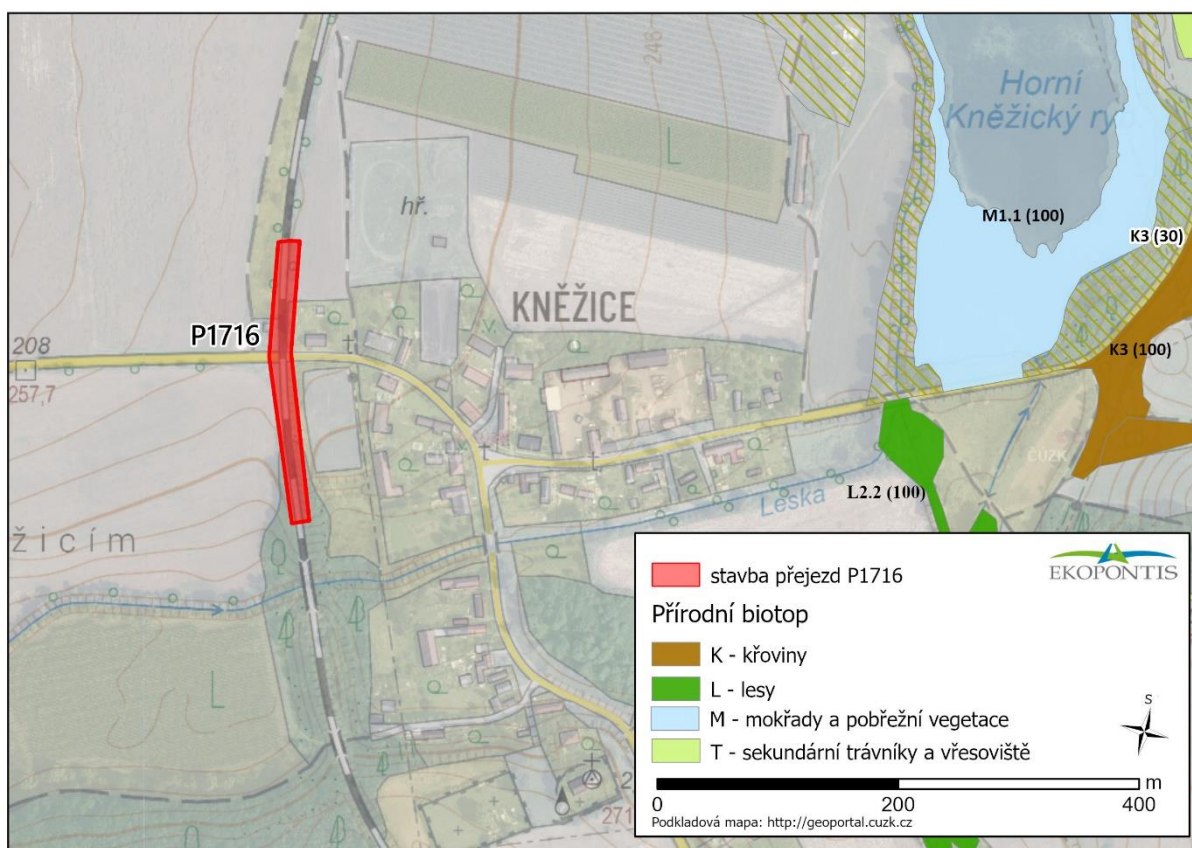
P1716

Stavba je situována ve vesnici Kněžice, což je součást města Podbořany. V bezprostředním okolí přejezdu nejsou vymapovány žádné přírodní biotopy. Veškeré biotopy uvedené níže jsou od místa záměru vzdáleny směrem na východ do cca 1 km. Stručné charakteristiky těchto biotopů jsou následující (Chytrý et al. 2010):

- Rákosiny eutrofních stojatých vod (M1.1): Rákosiny jsou obvykle dvouvrstevnou vegetací, kde převládají robustní bahenní traviny. Dominantní druhy, jako jsou rákos obecný (*Phragmites australis*) nebo orobinec širokolistý (*Glyceria maxima*), nevytvářejí optimální podmínky pro bylinné patro. Často je toto patro tvořeno pouze několika málo druhy s nízkou pokryvností, např. svízel bahenní, vrbice kyprej, šišák vroubkovaný (*Galium palustra*, *Lythrum salicaria*, *Scutellaria galericulata*). Liány, jako opletník plotní (*Calystegium sepium*), mohou vytvářet významnou pokryvnost. Tento biotop se nachází na mělkém břehu Horního Kněžického rybníka a je ohraničen mozaikou vysokých mezofilních a xerofilních křovin (K3), kde obvykle dominují husté, druhově bohaté křoviny.
- Slaniska (T7): Slaniska představují nenápadné, na první pohled zaměnitelné biotopy s ruderalní nebo luční vegetací. Tyto porosty jsou však vázané na slané půdy (pastviny, louky a ruderalní trávníky). Mohou zde převládat jak travinné, tak i bylinné druhy. Kromě halofytů se

zde vyskytují i druhy, které nemají specifickou vazbu na slané půdy, ale jsou odolné vůči zasolení. Z hlediska ochrany patří mezi nejohroženější biotopy, snadno zarůstají vyšší vegetací a jsou velmi citlivé na změny vodního režimu.

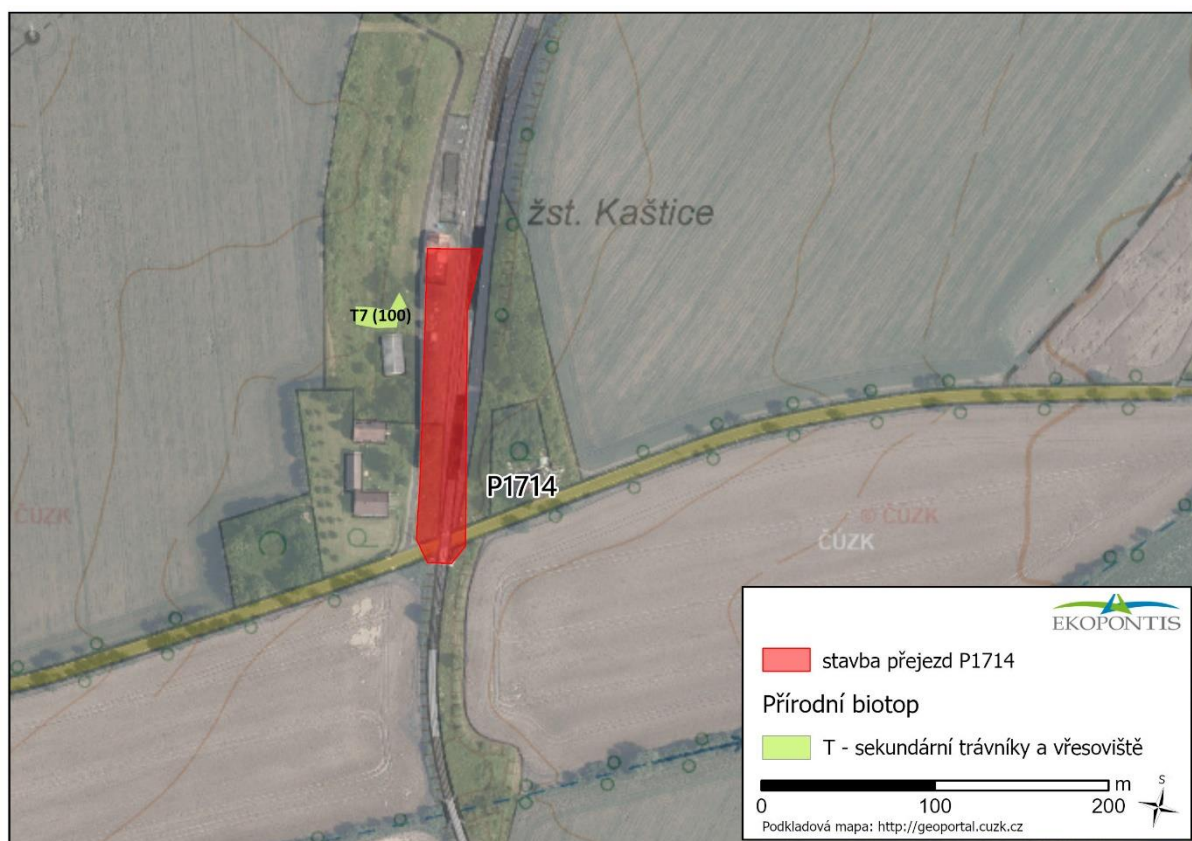
- Údolí jasanovo – olšové luhu (L2.2): Dominanty zde tvoří jasan ztepilý (*Fraxinus excelsior*), olše lepkavá (*Alnus glutinosa*) s příměsí např. javoru klene a mleče (*Acer pseudoplatanus*, *A. platanoides*), jílmu drsného (*Ulmus glabra*) apod. Keřové patro pak obsahuje mladé exempláře dřevin z vyššího stromového patra. V bylinném patře se objevují vlhkomilné lesní druhy, např. čistec lesní, ptačinec hajní (*Stachys sylvatica*, *Stellaria nemorum*), spolu s mezofilními druhy, jako jsou kopytník evropský (*Asarum europaeum*) nebo plicník lékařský (*Pulmonaria officinalis*). Vyskytují se podél vodních toků, v tomto případě kolem Doláneckého potoka.



Obrázek 4 Přejezd 1716 a biotopy v širším okolí

P1714

Stavba je situována v katastrálním území Kaštice, obce Podbořany. V bezprostřední blízkosti se nachází fragment slaniska (T7), který však záměrem není zasažen (viz obrázek níže). Slaniska mají významnou roli v ekosystémech a jsou místem výskytu unikátních rostlinných druhů, které jsou schopny přežít v těchto specifických podmínkách. Do tohoto biotopu se však neřadí ruderální porosty podél solených vozovek, výsypkách, kde je z halofytů přítomen jen zblochanec oddálený (*Puccinellia distans*) nebo kuřinka solná (*Spergularia salina*). Je však vhodné upozornit, že oba zmiňované druhy náleží do Červeného seznamu cévnatých rostlin České republiky (Grulich a Chobot, 2017) a to do kategorie C1t – kriticky ohrožený taxon.

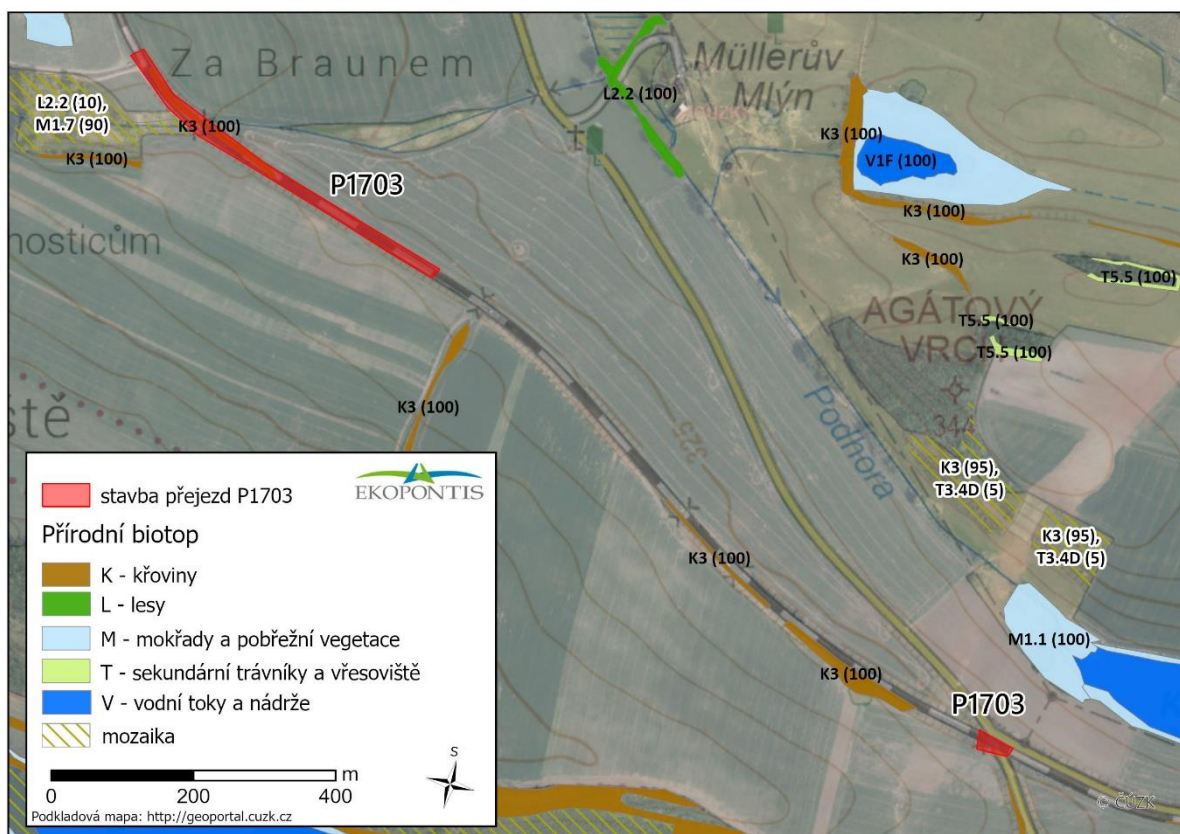


Obrázek 5 Přejezd 1714 a vymapovaný biotop v bezprostřední blízkosti

P1703

Stavba se nachází v jižní části obce Vroutek. Na železničních náspech se nachází liniové porosty mezofilních a xerofilních křovin (K3). Biotop je v obou patrech, tj. jak keřovém, tak bylinném značně proměnlivý. Zahrnuje husté porosty s převahou klonálních keřů, jako jsou například ptačí zob obecný, trnka obecná, ostružiník (*Ligustrum vulgare*, *Prunus spinosa* a *Rubus* spp.). Dále se vyskytují skupinovitě porosty vysokých keřů, např. dřín obecný, líska obecná a hloh (*Cornus mas*, *Corylus avellana* a *Crataegus* spp.), obvykle s hustším podrostem. V podrostu neruderalizovaných segmentů tohoto biotopu je patrný výrazný kontrast mezi světlým a suchým okrajem, kde se nacházejí druhy charakteristické pro sousední trávníky (lemy) a stinným méně zarostlým vnitřkem. Vnitřek biotopu je často bohatý na nitrofilní a mezofilní druhy, někdy i na hájové druhy.

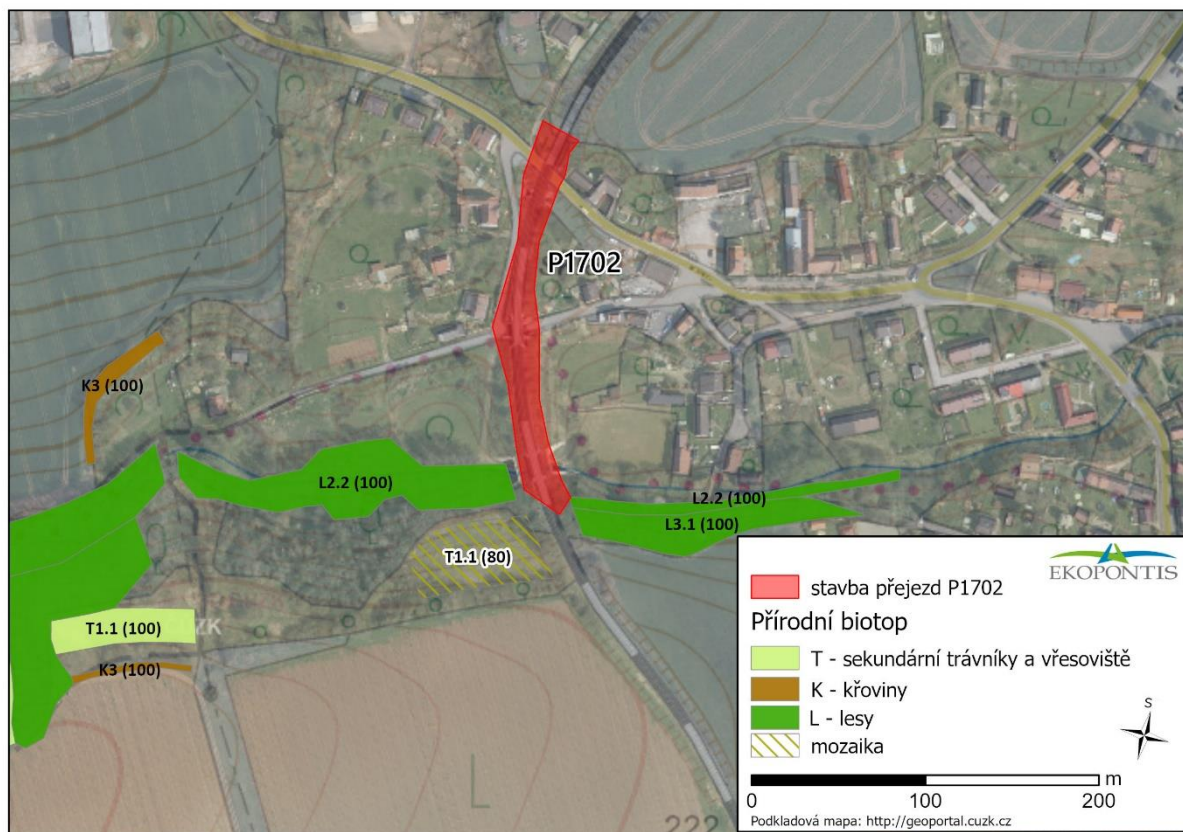
Stavba bude okrajově zasahovat do mozaiky biotopu jasanovo-olšové luhy (L2.2) a vegetace vysokých ostřic (M1.7). Vymezená oblast (viz obrázek) naznačuje, že vegetace vysokých ostřic (M1.7) zde představuje až 90% zastoupení. Vzhledem k růstové formě dominantního druhu má tato vegetace buď homogenní charakter, nebo, podle odhadu na základě ortofotomapy, spíše mozaikovitý charakter. Tento mozaikovitý charakter výrazně přispívá k vyšší procentuální pokryvnosti daného biotopu. Mezi bulty (trsy ostřice) se obvykle vyskytují bažinné druhy s vyšším vzrůstem, např. kosatec žlutý (*Iris pseudacorus*), a byliny s poléhavým charakterem, jako je mochna bahenní (*Potentilla palustris*). V místě křížení a železničního přejezdu s komunikací III/2246 nejsou žádné vymapované biotopy.



Obrázek 6 Přejezd 1703 a vymapované biotopy v okolí

P1702

Stavba se nachází ve vsi Černice, části obce Petrohrad. Stavba ve své linii kříží komunikaci III/2245. Ve své jižnější části stavba přechází přes lesní biotopy. Vzhledem k existenci potoka Rovná v oblasti, se zde nacházejí údolní jasanovo-olšové luhy (L2.2) a hercynské dubohabřiny (L3.1). Biotop údolního jasanovo-olšového luhu je vzdálený cca 7 m západním směrem od stavby. Několikapatrové lesní porosty jsou charakterizovány především přítomností olše lepkavé (*Alnus glutinosa*) a jasanu ztepilého (*Fraxinus excelsior*), přičemž se často objevují i další listnaté dřeviny. Keřové patro vytváří hustý a bohatý podrost s mladými stromy stromového patra, zejména v nižších polohách, kde rostou i keře. Bylinné patro je bohaté na vlhkomilné lesní druhy, přičemž mechové patro je většinou značně redukováno nebo téměř chybí. Hercynské dubohabřiny (L3.1) sahají až k jižní hranici plánované stavby. V rámci těchto lesů dominují habr obecný (*Carpinus betulus*), dub zimní a d. letní (*Quercus petraea*, *Q. robur*), často s příměsí lípy srdčité (*Tilia cordata*). Keřové patro obsahuje nižší stromy, včetně svídy, lísky a zimolezu pýřitého (*Cornus sanguinea*, *Corylus avellana*, *Lonicera xylosteum*). V bylinném patře je typický výskyt jaterníku podlešky (*Hepatica nobilis*), mechové patro může být spíše potlačené.

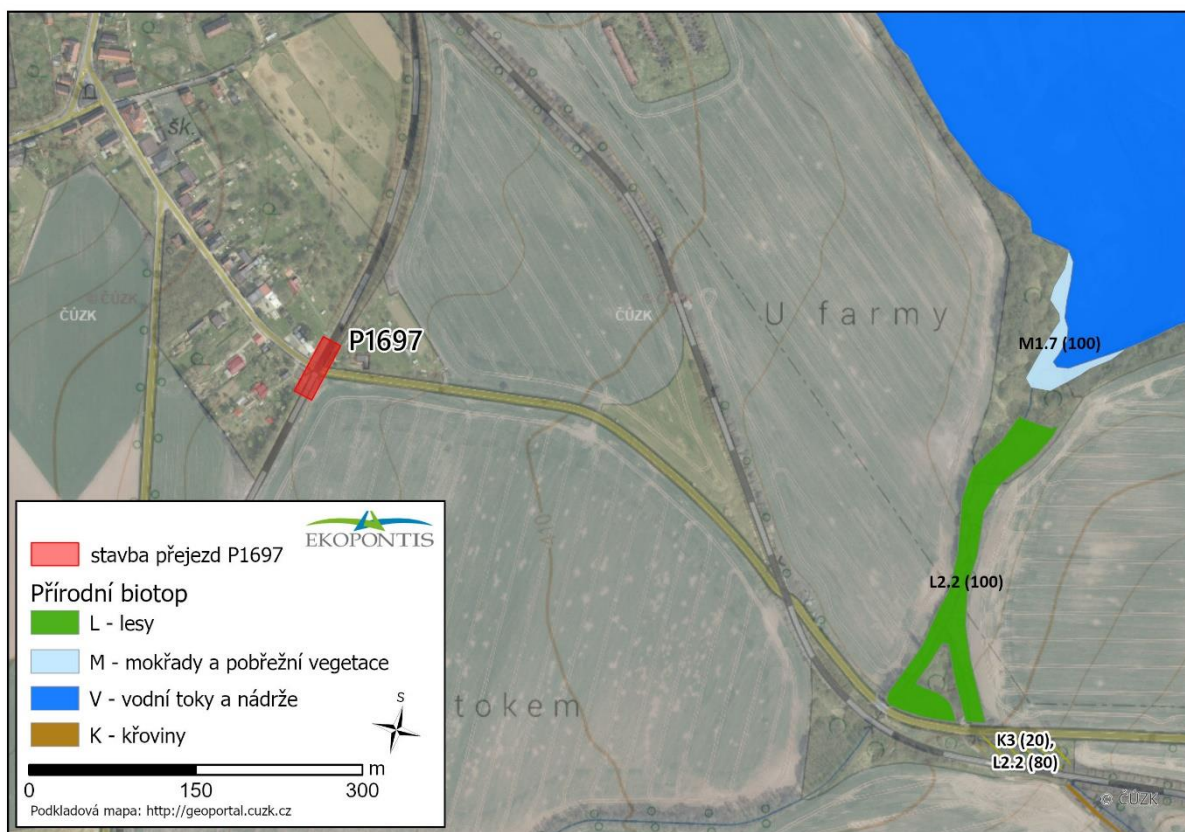


Obrázek 7 Přejezd 1702 a vymapované biotopy v okolí

P1697

Stavba se nachází v katastrálním území Blatno u Podbořan, které spadá pod obec Blatno. Veškeré biotopy uvedené níže jsou od místa záměru vzdáleny směrem na východ do cca 1 km. Stručné charakteristiky těchto biotopů jsou následující (Chytrý et al. 2010):

- Makrofytní vegetaci přirozeně eutrofních a mezotrofních stojatých vod – porosty bez ochranné významnosti vodních makrofytů (V1G) v této oblasti představuje rybník Blatno. Z ochranného hlediska se jedná o málo významné porosty makrofyt jako je např. stolístek klasnatý (*Myriophyllum spicatum*), okřehek menší a o. hrbatý (*Lemna minor*, *L. gibba*), rdest kadeřavý (*Potamogeton crispus*) a další.
- Vegetace vysokých ostřic (M1.7) je vymapovaná v jižním cípu rybníka Blatno a rovněž na jeho východním břehu. Tato vegetace je především lokalizována na podmáčených půdách, které se nacházejí v okolí břehů rybníka. Druhové složení vegetace vysokých ostřic je výrazně ovlivněno půdní reakcí a obsahem živin v substrátu. Porosty rostoucí na kyselých a živinami chudých substrátech sdílí mnoho druhů s vegetací rašelinišť, jako jsou např. ostřice obecná, o. zobánkatá (*Carex nigra*, *C. rostrata*). Naopak, v ostřicových porostech na bazičtějších a živinami bohatých substrátech je možné pozorovat pronikání druhů charakteristických pro zaplavované louky a ruderalní trávníky, jako např. psineček výběžkatý, vrbina penízková, pryskyřník plazivý (*Agrostis stolonifera*, *Lysimachia nummularia*, *Ranunculus repens*).
- Dále se v této oblasti nachází biotop údolního jasanovo-olšového luhu (L2.2) a drobné mozaika vysokých mezofilních a xerofilních křovin (K3).



Obrázek 8 Přejezd 1697 a vymapované biotopy v okolí

4.1 Přírodní podmínky území

Fytogeografie

Podle regionálně fytogeografického členění ČR (Skalický 1988) zájmové území spadá převážně do fytogeografického obvodu České Termofytikum (fytogeografické okresy 2a Žatecké Poohří, 2b Podbořanská kotlina), pouze přejezd P1697 v obci Blatno spadá do obvodu Českomoravské Mezofytikum (okres 30a Jesenická plošina).

Potenciální přirozená vegetace

Potenciální přirozenou vegetaci lze charakterizovat jako vegetaci, která by se v předmětném území v určité časové ose za vyloučení antropogenních vlivů vytvořila. Dle mapy potenciální přirozené vegetace ČR (Neuhäuslová, 1998) se v zájmovém území stavby vyskytují následující vegetační jednotky:

- acidofilní doubravy (*Quercion roburi-petraeae*)
- subxerofilní doubravy (*Potentillo-Quercetum*, *P.- Q. pannonicum*, *Lithospermo-Quercetum*)
- dubo-habrové háje (*Carpinion betuli*)

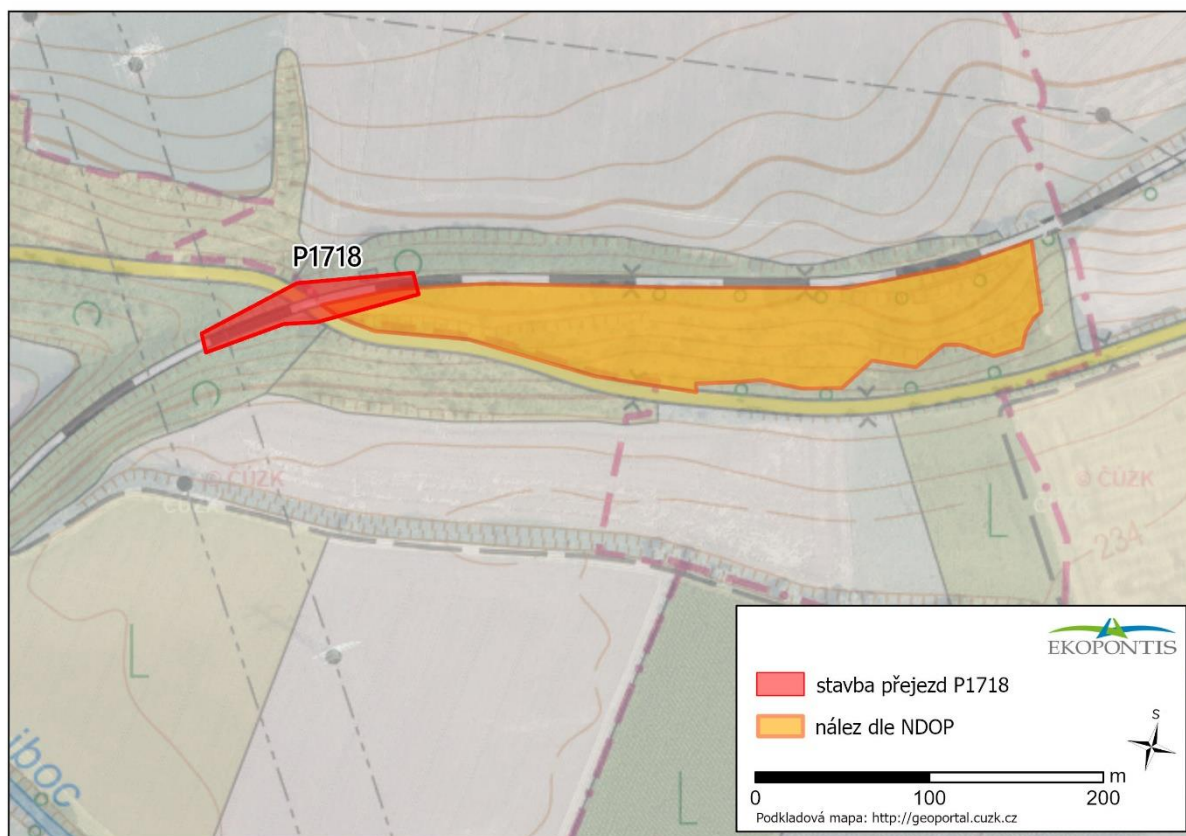
5 VÝSLEDKY BIOLOGICKÝCH PRŮZKUMŮ

5.1 Botanický průzkum

V rámci zpracování dat byla provedena analýza dat tzv. nálezové databáze ochrany přírody (NDOP) za období let 2013-2023. Převažujícími záznamy v této databázi jsou běžné druhy cévnatých rostlin.

P1718 (zastávka Čejkovice)

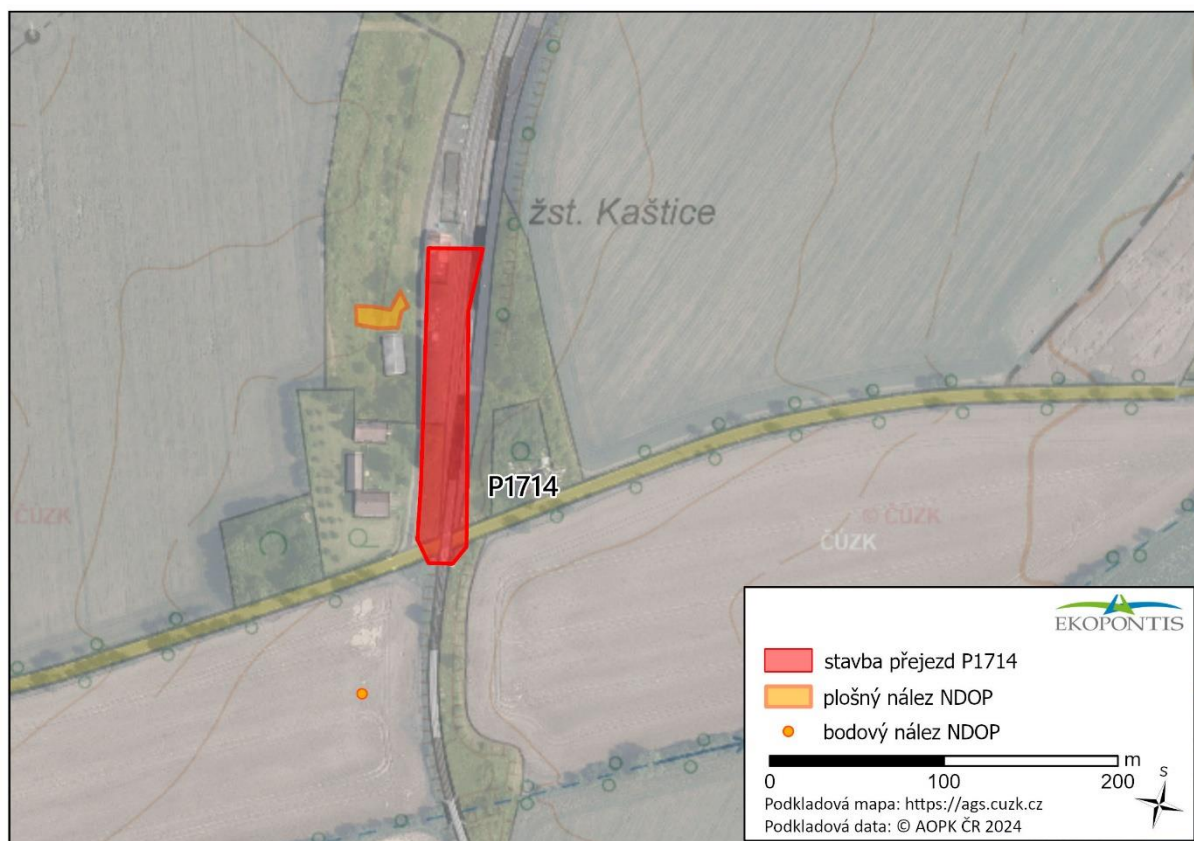
Byl zaznamenán výskyt jednoho druhu, který je záměrem zasažen. Konkrétně se jedná o plošný nález hrušně polničky (*Pyrus pyraeaster*, -/NT) mezi železničním přejezdem P1718 a silnicí III/22520 (viz obrázek níže). Tento druh je zařazen do mezinárodní kategorie ohrožení (IUCN), uvedené v Červeném seznamu cévnatých rostlin České republiky (Grulich & Chobot, 2017) jako NT – téměř ohrožený. Zákonná ochrana dle vyhlášky č. 398/1992 Sb. k zákonu č. 114/1992 se na tento taxon nevztahuje. Typicky obývá křovinaté lesostepní stráně nebo okraje lesů a patří mezi diagnostické druhy pro biotopy vysokých mezofilních a xerofilních křovin (K3).



Obrázek 9 Plošný nález hrušně polničky (*Pyrus pyraeaster*)

P1714 (železniční stanice Kaštice)

V blízkosti západně od železniční stanice Kaštice (stavba P1714) byl vymapován plošný výskyt zblochance oddáleného (*Puccinellia distans*, -/CR) a ostřice žitné (*Carex secalina*, SO/EN), oba druhy jsou charakteristické pro slaniska (T7). Jižně od této železniční stanice byl identifikován bodový výskyt jednoleté sítiny kulatoplodé (*Juncus sphaerocarpus*, KO/EN).



Obrázek 10 Plošný (*Puccinellia distans*, *Carex secalina*) a bodový (*Juncus sphaerocarpus*) nález dle NDOP

Další zmiňované/zjištěné druhy dle NDOP se nacházejí v dostatečné vzdálenosti od staveb (v okruhu do cca 1 km), což minimalizuje možné antropogenní vlivy na tyto druhy.

P1721 (úsek východně od nádraží Žabokliky)

Severovýchodně od stavby 1721, je zaznamenán plošný výskyt silenky ušnice (*Silene otites*, -/NT) a trávničky obecné (*Armeria elongata*, -/NT), oba taxony představují diagnostické druhy pro kostřavové trávnické písčiny (T5.3).

P1716 (zastávka Kněžice)

Jihovýchodně od přejezdu P1716, konkrétně v blízkosti bezejmenného pramene, který ústí do Horního Kněžického rybníku a částečně kolem Doláneckého potoka v místech, kde se vlévá do toku Leska, byla vymapována vegetace s krtičníkem křídlatým (*Scrophularia umbrosa*, -/NT). Dále byl tímto směrem na poloruderalizovaném zasoleném stanovišti (přechod mezi okrajem pole a louky) identifikován výskyt ostřice žitné (*Carex secalina*, SO/EN). V oblasti vrcholu Vamberk, pod elektrickým vedením, byl vymapován plošný výskyt omanu srstnatého (*Inula hirta*, -/NT), bodový výskyt několika exemplářů kozince dánského (*Astragalus danicus*, -/NT) a jeden exemplář ledence přímořského (*Lotus maritimus*, -/NT). Mezi Kněžicemi a Oploty se nachází dva pravostranné bezejmenné přítoky Doláneckého potoka, které pramení z lesního komplexu. Na jižnějším přítoku byla zaznamenána slanomilná vegetace s druhy jako kamyšník přímořský (*Bolboschoenus maritimus*, -/VU), ostřice žitná (*Carex secalina*, SO/EN) nebo jetel jahodnatý (*Trifolium fragiferum*, -/VU). Ve světlinách, výslunných stráních lesního komplexu byly zaznamenány druhy jako modřenec tenkokvětý (*Muscari tenuiflorum*, O/VU), hadí mord šedý (*Scorzonera cana*, -/NT) nebo pelyněk pontický (*Artemisia pontica*, -/NT).

Druhy jako bělolist rolní (*Filago arvensis*, -/NT) a ostřice křivoklasá (*Carex curvata*, -/NT) pak byly zmapovány na hranici lesního komplexu a zemědělsky využívané půdy, ale také v obnažených světlínách lesa.

P1703

Severně od přejezdu P1703 v blízkosti Agátového vrchu byl nalezen plošný nález druhů jako paličkovec šedavý (*Corynephorus canescens*, -/NT), kolenec Morisonův (*Spergula morisonii*, -/NT), smldník olešníkovec (*Peucedanum oreoselinum*, -/NT). V oblasti pod Agátovým vrchem pak byly nalezeny rozsáhlé porosty s černýšem rolním (*Melampyrum arvense*, -/VU). Okolí Kryského rybníku hostí ostřici odchylnou (*Carex appropinquata*, -/NT).

P1697

Na obnaženém dně rybníka Blatno (východně/severovýchodně od přejezdu P1697) byl zaznamenán rozrazil pobřežní (*Veronica catenata*, -/VU), který byl rovněž zaznamenán i u Tiského potoka, cca 500 m od železniční tratě 16 (Plzeň-Žatec).

Popis lokalit v zájmovém území

Zájmové území představuje několik železničních přejezdů na trase Žatec-Plzeň, spadající do Ústeckého kraje. Samotné kolejové lože je tvořeno ze šterku, což vytváří prostředí s vysychavými a narušovanými plochami. Tyto specifické podmínky mohou poskytovat příznivé stanovištní podmínky pro mnoho druhů rostlin, které se zde mohou úspěšně usadit a prosperovat. Železniční trať lze charakterizovat jako násep nebo zářez, oba jsou nedílnou součástí železniční infrastruktury, avšak se liší svým způsobem vzniku. Zářez představuje těleso trati, které vzniklo vyhloubením materiálu za účelem umístění tratě do terénní nerovnosti. Naopak násep je stavební těleso, které vzniklo nasypáním a zhutněním materiálu (kamení, hlušina, zemina). Toto rozdílné formování těles se odráží ve složení substrátu, který je potenciálně kolonizován rostliny. Zářez obvykle zachovává původní půdotvorný substrát, zatímco násep vytváří zcela nový substrát pro danou lokalitu (Dřevojan, 2010).

P1720 a P1721 Žabokliky

Zájmové území zahrnuje dva železniční přejezdy, v obou případech se jedná o železniční násep.

Dominantním druhem v blízkosti železničního náspu je sverep střešní (*Bromus tectorum*). Dále se zde vyskytují druhy jako kostřava červená (*Festuca rubra* agg.), pelyněk pravý (*Artemisia absinthium*), mochna stříbrná (*Potentilla argentea*), a rozchodník ostrý (*Sedum acre*). Hranici kolem náspu tvoří různé keře, mezi které patří růže šípová (*Rosa canina* agg.), trnka (*Prunus* sp.), a bez černý (*Sambucus nigra*). U železniční stanice Žabokliky se železniční trať rozšiřuje. Kromě xerothermní vegetace v kolejišti a jeho bezprostřední blízkosti se zde uplatňují luční a ruderalní druhy. Mezi ně patří ovsík vyvýšený (*Arrhenatherum elatius*), svízel bílý (*Galium album*), vikev ptačí (*Vicia cracca*), mrkev obecná (*Daucus carota*), vesnovka obecná (*Lepidium draba*), silenka nadmutá (*Silene vulgaris*), čičorka pestrá (*Securigera varia*), chrastavec rolní (*Knautia arvensis*), pomněnka rolní (*Myosotis arvensis*) a další. Stanici s kolejemi obkličují akátiny (*Robinia pseudoacacia*) s příměsí dubu letního (*Quercus robur*) a habru obecného (*Carpinus betulus*). U budovy železniční stanice se nachází statný jedinec jírovce maďala (*Aesculus hippocastanum*).

V této části jsou nepoužívané koleje, které podléhají sukcesi a postupně se do nich dostávají různé druhy, například krvavec menší (*Sanguisorba minor*), řebříček obecný (*Achillea millefolium*), ovsík

vyvýšený (*Arrhenatherum elatius*) apod. Dále směrem k přejezdu P1720 se koleje zužují do jednoho tělesa, což vede k zúžení porostu. Tento úsek je charakteristický obnaženým náspem, který je kolonizován ruderními rostlinami.



Obrázek 11 Pohled směrem ke stanici Žabokliky a rozvolněné akátiny (vlevo), koleje podléhající sukcesí (vpravo)

K těmto přejezdům náleží i železniční násyp nacházející se východně od stanice Žabokliky.

Tento úsek leží v degradovaném biotopu mezofilních a xerofilních křovin (K3). Dominantu zde tvoří mezofilní akatiny, kde ve stromovém patře dominuje akát (*Robinia pseudoacacia*), který zde představuje čistý porost. Kromě zmlazujícího akátu se často uplatňuje trnka obecná (*Prunus spinosa*), ostružiník (*Rubus fruticosus* agg.) a bez černý (*Sambucus nigra*). Kolem kolejového lože se vyskytují druhy jako sveřep střešní (*Bromus tectorum*), kopřiva dvoudomá (*Urtica dioica*), merlík bílý (*Chenopodium album*), třtina křovištní (*Calamagrostis epigejos*) a sterilní třezalka tečkovaná (*Hypericum perforatum*).

Za strmým drážním příkopem se dále vyskytují mladí jedinci dubu letního (*Quercus robur*), javoru mléče (*Acer platanoides*) a svídy bílé (*Cornus* cf. *alba*). Byl identifikován také další invazivní druh zlatobýl obrovský (*Solidago gigantea*). Přítomnost invazivních druhů může narušovat původní ekosystémy a potlačovat místní druhy.



Obrázek 12 Pohled na násyp a akátinu (vlevo), pohled na násyp a drážní příkop (vpravo)

P1718 Čejkovice

Zájmové území je opět charakterizováno železničním náspeem. Severně od kolejí se nachází rozvolněná akátina, zatímco západní část zájmového území tvoří koridor mladých akátin. Obecně akátiny dominují této části krajiny. Dále se zde výrazně uplatňoval sveřep střešní (*Bromus tectorum*). Jižně se rozprostírá mozaika úzkolistých suchých trávníků, jež postupně podléhají sukcesním procesům. Do této oblasti začíná expandovat trnovník akát (*Robinia pseudoacacia*) z protější rozvolněné akátiny, což představuje významný ekologický tlak na původní vegetaci suchých trávníků. Dále byly zaznamenány druhy jako okruh růže šípkové (*Rosa canina* agg.), pámelník bílý (*Symphoricarpos albus*), třtina křovištní (*Phalaris arundinacea*). Zaznamenána byla řada rudérálních druhů, jako je vesnovka obecná (*Lepidium draba*), rýt barvířský a r. žlutý (*Reseda luteola*, *Reseda lutea*), kozí brada východní (*Tragopogon orientalis*) a další. Z typických stepních běžců, vyskytujících se na železničních náspech, lze zmínit máčku ladní (*Eryngium campestre*).



Obrázek 13 Rozvolněná akátina (vpravo), pohled na koleje z suchých trávníků s nálety akátu (vlevo)



Obrázek 14 Pohled na násep od P1718 (vlevo), pohled k P1718 s koridorem mladých akátin (vpravo)

P1716 Kněžice

Zájmové území představuje násep v celé svojí délce. Severnější část za přejezdem charakterizuje xerothermní vegetace výhradně s kostřavou červenou (*Festuca rubra*) a rozchodníkem šestiřadým (*Sedum sexangulare*) s příměsí rožce lepkavého (*Cerastium glutinosum*) nebo sterilního řebříčku obecného (*Achillea millefolium*). Západní stranu železnice lemují křoviny a stromy (*Rosa canina* agg, *Symphoricarpos albus*, *Sambucus nigra*, *Malus domestica*, *Picea abies*) s popínavou zdomácnělou

bylinou posedem bílým (*Bryonia alba*). Východní stranu železnice představuje soukromý obytný pozemek, blíže k plotu pozemku byl zaznamenaný zapojený porost ostružiníku (*Rubus* sp.).

V náspu podél kolejí v jižní části zájmového území dominoval druh přeslička rolní (*Equisetu arvense*). Dále byly zaznamenány druhy jako chřest lékařský (*Asparagus officinalis*), ostropek trubil (*Onopordum acanthium*), pomněnka rolní (*Myosotis arvensis*), kopřiva dvoudomá (*Urtica dioica*), komonice lékařská (*Melilotus officinalis*) a další. Dále železniční trať oklopují akátiny, jejichž semenáčky se uchycují v substrátu železnice.



Obrázek 15 Pohled na xerothermní vegetaci (vlevo), pohled směrem k přejezdu (vpravo)



Obrázek 16 Pohled na koridor akátin v jižní části zájmového území

P1714 Kaštice

Zájmové území zahrnuje část železniční stanice Kaštice a železniční koleje k přejezdu P1714. U stanice se nachází kultivovaný porost, zatímco západním směrem od kolejí se nachází travinobylinný porost. Vegetace v těchto místech tvoří druhy jako kostřava červená (*Festuca rubra* agg.), ovsík vyvýšený (*Arrhenatherum elatius*), vikev ptačí (*Vicia cracca*), sterilní chrpa (*Centaurea* cf. *stoebe*), třezalka tečkovaná (*Hypericum perforatum*), hadinec obecný (*Echium vulgare*), pcháč oset (*Cirsium arvense*), silenka širolistá (*Silene latifolia*), mochna stříbrná (*Potentilla argentea*), pupalka dvouletá (*Oenothera biennis*). Místy se nacházely otevřenější plochy s rozchodníkem šestiřadým (*Sedum sexangulare*). Tento druh byl také přítomen na kolejovém loži společně s dalšími druhy, jako jsou písečnice douškolistá (*Arenaria serpyllifolia*), rožec rolní (*Cerastium arvense*), jetel ladní (*Trifolium campestre*),

sterilní trsy tolíce seté (*Medicago sativa*), kokoška pastuší tobolka (*Capsella bursa-pastoris*), a pomněnka chlumní (*Myosotis ramosissima*).

Mezi železničními pražci i okolo byl hojně zaznamenán červenoseznamový druh mrvka myší ocásek (*Vulpia myuros*, -/NT). Přilehlé okolí (západně a východně) kolejí je tvořeno akátinou (*Robinia pseudoacacia*) s příměsí dalších stromových jedinců, jako jsou javor babyka a j. mléč (*Acer campestre*, *A. platanoides*), trnka obecná (*Prunus spinosa*) a vrba (*Salix* sp.). Vegetace u samotného přejezdu a banketních pěšin po obou stranách je sporadická, zejména ji tvoří merlík bílý (*Chenopodium album* agg.), svlačec rolní (*Convolvulus arvensis*), sveřep střešní a sveřep jalový (*Bromus tectorum*, *B. sterilis*) apod.



Obrázek 17 Pohled na koleje (vlevo), porost s mrvkou myším ocáskem (*Vulpia myuros*, -/NT)

P1703 Vroutek

Zájmové území je tvořeno násypem. Severnější část zájmového území je situována v jižní části obce Vroutek a zahrnuje také samostatný přejezd P1703. V širším okolí severnější části se nachází druhově rozmanité ovčíkové louky, které lze dle kalatogu biotopů (Chytrý et al., 2010) zařadit do jednotky T1.1. Samotné kolejové lože disponovalo ojedinele semenáčky pelyňku černobýlu (*Artemisia vulgaris*), což naznačuje přítomnost ruderalní vegetace typické pro narušená stanoviště. Bezprostřední okolí násypu pak obsahovalo jak ruderalní druhy, tak luční druhy nacházející se v okolí. Mezi zaznamenané druhy patřily víkev chlupatá (*Vicia hirsuta*), zvonek rozkladitý (*Campanula patula*), úročník bolhoj (*Anthyllis vulneraria*) a čiřorka pestrá (*Securigera varia*). Z typických druhů, které preferují suché násypy lze zmínit svízel syřiřťový (*Galium verum*), vlčí mák (*Papaver rhoeas*), pelyněk pravý (*Artemisia absinthium*), chlupáček zední (*Pilosella officinarum*), divizna malokvětá (*Verbascum thapsus*). Na takovémto stanovišti byl zaznamenán i červenoseznamový trýzel jestřábníkovitý (*Erysimum virgatum*, -/NT). Po západní a východní straně železnice byly zaznamenány prvky xerothermních a mezofilních křovin, které lze zařadit do jednotky K3. Tyto křoviny představují přechodové zóny mezi různými typy vegetace a jsou důležité pro udržení biodiverzity v oblasti. Navíc tvoří jakousi bariéru, která napomáhá stabilizaci ekosystému a omezuje šíření invazivních druhů mezi různými vegetačními typy. Z dalších druhů lze zmínit javor babyka (*Acer campestre*), chrastice rákosovitá (*Phalaris arundinacea*), vratič obecný (*Tanacetum vulgare*), kozinec sladkolistý (*Astragalus glycyphyllos*), sveřep měkký (*Bromus hordeaceus*) a další.



Obrázek 18 Pohled na násep



Obrázek 19 Hojně zastoupená divizna malokvětá (vlevo), zapojené křoviny (vpravo)

Samostatný přejezd P1703 tvoří také násep. Jde o synantropní stanoviště s vegetací typickou pro kolejiště, štěrkové navážky a náspy s nízkým obsahem dusíku a silným prohříváním. Zaznamenány byly druhy jako sveřep střešní (*Bromus tectorum*), přizemní růžice divizny (*Verbascum* cf. *thapsus*), kakost pyrenejský (*Geranium pyrenaicum*), svízel přítula (*Galium aparine*), pelyněk černobýl (*Artemisia vulgaris*), merlík bílý (*Chenopodium album*), štětka planá (*Dipsacus fullonum*), rožec rolní (*Cerastium arvense*), pcháč oset (*Cirsium arvense*). V bezprostředním okolí byly zaznamenány druhy trav; srha laločnatá (*Dactylis glomerata*), ovsík vyvýšený (*Arrhenatherum elatius*) a byliny; silenka širolistá (*Silene latifolia*), violka rolní (*Viola arvensis*) a další.



Obrázek 20 Pohled na násyp a P1703

P1702 Černčice

Zájmové území je charakterizováno jak zářezem v severní části, tak náspem v jižní části. Severní část je tvořena zářezem, jehož bezvegetační kolejové lože je obklopeno svahy zářezu. Východní strana zářezu je pokryta mezofilní akátinou s dominantním vlaštovičником větším (*Chelidonium majus*) v bylinném patře. Západní stranu tvoří travinobylinná vegetace s převládajícím ovsíkem vyvýšeným (*Arrhenatherum elatius*) a bršlicí kozí nohou (*Aegopodium podagraria*).

Jižní část území je tvořena náspem, kde kolejové lože s banketovou pěšinou (pruh podél šterkového lože bez hustší vegetace) představuje charakteristický prvek. Okolní vegetaci v této části dominoval sveřepem střešním (*Bromus tectorum*), s příměsí různých ruderálních rostlin, jako jsou vlčí mák (*Papaver rhoeas*), kopřiva dvoudomá (*Urtica dioica*), svízel přítula (*Galium aparine*), kuklík městský (*Geum urbanum*) a vesnovka obecná (*Lepidium draba*).

V oblasti prvního mostního objektu byl zaznamenán invazivní druh křídlatky (*Reynoutria* sp.). U dalšího mostního objektu nad potokem Rovná se nachází akátina s jedinci dubu letního (*Quercus robur*). Semenáčky těchto stromů byly zaznamenány i v kolejovém loži s banketovou pěšinou, kde se hojně vyskytují další druhy jako přeslička rolní (*Equisetum arvense*), komonice lékařská (*Melilotus officinalis*), pampelišky smetánky (*Taraxacum* sect. *Ruderalia*), hadinec obecný (*Echium vulgare*) a divizna (*Verbascum* sp. juv).

Mezi další zaznamenané druhy patří růže šípková (*Rosa canina* agg.), ostružiník (*Rubus* sp.), pelyněk černobýl (*Artemisia vulgaris*), huseníček rolní (*Arabidopsis thaliana*), pomněnka rolní (*Myosotis arvensis*) a další.



Obrázek 21 Pohled na zářez (vlevo) a násyp (vpravo)



Obrázek 22 Porost invazivní křídlatky u mostního objektu (vlevo), hojný zástup přesličky rolní (vpravo)

P1697 Blatno

Železniční násyp v lokalitě Blatno byl charakterizován bez porostu, přičemž se zde ojediněle objevoval kozlíček polníček (*Valerianella locusta*). Okolí náspu bylo osídleno běžnými ruderalními a plevelnými druhy jako kokoška pastuší tobolek (*Capsella bursa-pastoris*), mleč (*Sonchus* sp. juv. - *Sonchus arvensis*, *S. asper*, *S. oleraceus*), rozrazil rolní (*Veronica arvensis*), prlina rolní (*Anchusa arvensis*), heřmánkovec nevonný (*Tripleurospermum inodorum*), vlčí mák (*Papaver rhoeas*). Severnější část zájmového území za drážním příkopem představovala suchomilnou vegetaci s výrazným zastoupením přesličky rolní (*Equisetum arvense*). V těchto místech byl také nalezen rožec krátkoplátečný (*Cerastium brachypetalum*), který se podle Červeného seznamu cévnatých rostlin (Grulich a Chobot 2017) řadí mezi taxony NT – téměř ohrožený. Zájmové území jižně od silnice III/2065 představovalo rozhraní pole s železničním náspem, kde kakost pyrenejský (*Geranium pyrenaicum*) tvořil bujný porost. Dále zde byly zaznamenány druhy jako třezalka tečkovaná (*Hypericum perforatum*), vlaštovičník větší (*Chelidonium majus*), komonice (*Melilotus* sp.), kozí brada pochybná (*Tragopogon dubius*), sveřep jalový (*Bromus sterilis*) a divizna malokvětá (*Verbascum thapsus*).



Obrázek 23 Pohled na kolejiště



Obrázek 24 Porost kakostu pyrenejského (vlevo), přeslička rolní za drážním příkopem na zájezu (vpravo)

Vyhodnocení botanického průzkumu

Botanický průzkum zájmového území zaznamenal výskyt běžných druhů cévnatých rostlin daných biotopů se značným zastoupením ruderalních a nepůvodních druhů. Zaznamenáno bylo celkem 115 druhů cévnatých rostlin. **V území nebyl botanickým průzkumem zaznamenán žádný zvláště chráněný druh dle vyhlášky č. 395/1992 Sb. k zákonu č. 114/1992 Sb.,** avšak byly zjištěny druhy náležející mezi ohrožené druhy Červeného seznamu cévnatých rostlin ČR (Grulich a Chobot 2017).

Jednalo se o:

- rožec krátkoplátečný (*Cerastium brachypetalum*), řazený mezi taxon NT – téměř ohrožený, který byl identifikován na P1697.
- trýzel jestřábníkolistý (*Erysimum virgatum*), řazený mezi taxon NT – téměř ohrožený, který byl identifikován na P1703, s možností výskytu juveniálních jedinců i na dalších přejezdech.
- mrvka myší ocásek (*Vulpia myuros*), řazený mezi taxon NT – téměř ohrožený, který byl identifikován na P1714.

Většinou se jedná o plochy s výrazným sklonem, které podporují odtok vody a obnažování půdotvorného substrátu, čímž vytvářejí ideální podmínky pro suchomilné rostliny. Dalším důležitým aspektem je ferroviatická migrace, tedy šíření rostlin spojené s dopravou, zejména železniční. Díky husté síti železničních koridorů se stanice stávají klíčovými místy pro šíření rostlin. Rostlinné diaspory

mohou být během cesty vypuzeny z vagónů a za určitých podmínek se mohou rozptylovat vzduchem na velké vzdálenosti od trati.

Železniční infrastruktura, včetně náspů a přilehlých oblastí, poskytuje rozmanité prostředí pro různé rostlinné druhy. Tyto oblasti jsou často vystaveny různým fyzikálním a chemickým vlivům, což může podporovat vyklíčení a růst rozličných rostlin. Okolní biotopy přiléhající k náspům tvoří ekologické koridory pro různé druhy rostlin a slouží jako útočiště pro populace, které by jinak v kulturní krajině mohly mít obtíže s přežitím.

Tabulka 1 Seznam zaznamenaných druhů cévnatých rostlin

latinský název	český název	P1697	P1702	P1703	P1714	P1716	P1718	P1720, P1721	VZOPK	ČS
<i>Acer campestre</i>	javor babyka			x	X			x		
<i>Acer platanoides</i>	javor mléč				x			x		
<i>Aegopodium podagraria</i>	bršlice kozí noha		x							
<i>Aesculus hippocastanum</i>	jírovec maďal							x		
<i>Achillea millefolium</i>	řebříček obecný				x	x				
<i>Anthyllis vulneraria</i>	úročník bolhoj			x						
<i>Arabidopsis thaliana</i>	huseníček rolní		x							
<i>Arenaria serpyllifolia</i>	písečnice douškolistá				x					
<i>Arrhenatherum elatius</i>	ovsík vyvýšený		x	x	x		x	x		
<i>Artemisia absinthium</i>	pelyněk pravý			x			x	x		
<i>Artemisia vulgaris</i>	pelyněk černobýl		x	x	x		x	x		
<i>Asparagus officinalis</i>	chřest lékařský					x		x		
<i>Astragalus glycyphyllos</i>	kozinec sladkolistý			x						
<i>Betula pendula</i>	bříza bělokorá			x				x		
<i>Bromus hordeaceus</i>	sveřep měkký		x		x					
<i>Bromus sterilis</i>	sveřep jalový	x			x			x		
<i>Bromus tectorum</i>	sveřep střešní	x	x	x	x	x	x	x		
<i>Bryonia alba</i>	posed bílý					x				
<i>Calamagrostis epigejos</i>	třtina křovištní						x			
<i>Campanula patula</i>	zvonek rozkladitý			x						
<i>Capsella bursa-pastoris</i>	kokoška pastuší tobolka	x			x	x		x		
<i>Carpinus betulus</i>	habr obecný							x		
<i>Centaurea stoebe</i>	chrpa latnatá				x		x			
<i>Cerastium arvense</i>	rožec rolní			x	x	x		x		
<i>Cerastium brachypetalum</i>	rožec krátkoplátečný	x								NT
<i>Cerastium glutinosum</i>	rožec lepkavý									
<i>Cirsium arvense</i>	pcháč oset				X	x				
<i>Convolvulus arvensis</i>	svlačec rolní				x					

latinský název	český název	P1697	P1702	P1703	P1714	P1716	P1718	P1720, P1721	VZOPK	ČS
<i>Cornus alba</i>	svída bílá							x		
<i>Corylus avellana</i>	líška obecná		x						x	
<i>Crataegus</i> sp.	hloh							x		
<i>Dactylis glomerata</i>	srha laločnatá				x			x		
<i>Daucus carota</i>	mrkev obecná				x	x		x		
<i>Dipsacus fullonum</i>	štětka planá				x					
<i>Echium vulgare</i>	hadinec obecný	x	x	x	x		x	x		
<i>Equisetum arvense</i>	přeslička rolní	x	x	x	x	x		x		
<i>Erodium cicutarium</i>	pumpava obecná	x							x	
<i>Eryngium campestre</i>	máčka ladní						x	x		
<i>Erysimum hieracifolium</i>	trýzel jestřábníkolistý			x						NT
<i>Euphorbia helioscopia</i>	prýšec kolovratec	x								
<i>Euphorbia lathyris</i>	prýšec skočcový				x					
<i>Festuca rubra</i>	kostřava červená		x		x	x		x		
<i>Galium album</i>	svízel bílý						x	x		
<i>Galium aparine</i>	svízel přitula	x		x		x	x	x		
<i>Galium verum</i>	svízel syřišťový		x		x					
<i>Geranium pusillum</i>	kakost maličký	x			x					
<i>Geranium pyrenaicum</i>	kakost pyrenejský	x			x					
<i>Geum urbanum</i>	kuklík městský		x			x		x		
<i>Hypericum perforatum</i>	třezalka tečkovaná	x						x		
<i>Hypochaeris radicata</i>	prasetník kořenatý				x	x				
<i>Chelidonium majus</i>	vlaštovičník větší	x				x		x		
<i>Chenopodium album</i>	merlík bílý				x			x		
<i>Knautia arvensis</i>	chrastavec rolní			x				x		
<i>Lamium purpureum</i>	hluchavka nachová					x				
<i>Lepidium draba</i>	vesnovka obecná		x				x	x		
<i>Linaria vulgaris</i>	lnice květel		x		x					
<i>Lycopsis arvensis</i>	prlina rolní	x	x							
<i>Malus domestica</i>	jablono domácí					x				
<i>Medicago lupulina</i>	tolice dětelová		x							
<i>Medicago sativa</i>	tolice setá				x					
<i>Melilotus messanensis</i>	komonice sp.				x					
<i>Melilotus officinalis</i>	komonice lékařská		x							
<i>Melilotus</i> sp.	Komonice	x								
<i>Myosotis arvensis</i>	pomněnka rolní		x			x		x		
<i>Myosotis ramosissima</i>	pomněnka chlumní				x					

latinský název	český název	P1697	P1702	P1703	P1714	P1716	P1718	P1720, P1721	VZOPK	ČS
<i>Oenothera biennis</i>	pupalka dvouletá				x					
<i>Onopordum acanthium</i>	ostropes trubil					x				
<i>Papaver rhoeas</i>	mák vlčí	x	x	x		x	x			
<i>Parthenocissus inserta</i>	loubinec popínavý							x		
<i>Phalaris arundinacea</i>	chrastice rákosovitá			x				x		
<i>Picea abies</i>	smrk ztepilý					x				
<i>Pilosella officinarum</i>	chlupáček Zední			x						
<i>Plantago lanceolata</i>	jitrocel kopinatý	x						x		
<i>Poa annua</i>	lipnice roční									
<i>Portulaca oleracea</i>	šrucha zelená							x		
<i>Potentilla argentea</i>	mochna stříbrná			x	x		x	x		
<i>Potentilla erecta</i>	mochna nátržník				x			x		
<i>Prunus padus</i>	střemcha obecná			x				x		
<i>Prunus spinosa</i>	trnka obecná									
<i>Quercus robur</i>	dub letní		x		x		x	x		
<i>Reseda lutea</i>	rýt žlutý									
<i>Reseda luteola</i>	rýt barvířský						x			
<i>Reynoutria sp.</i>	křídlatka sp.		x							
<i>Robinia pseudacacia</i>	trnovník akát		x		x	x	x	x		
<i>Rosa canina agg.</i>	růže šípková		x		x	x	x	x		
<i>Rubus sp.</i>	ostružiník		x	x						
<i>Rumex crispus</i>	šťovík kadeřavý	x					x			
<i>Salix sp.</i>	vrba				x					
<i>Sambucus nigra</i>	bez černý			x		x				
<i>Sanguisorba minor</i>	krvavec menší		x					x		
<i>Securigera varia</i>	čičorka pestrá	x		x				x		
<i>Sedum acre</i>	rozchodník ostrý				x			x		
<i>Sedum sarmentosum</i>	rozchodník šestiřadý				x	x		x		
<i>Silene latifolia</i> subsp. <i>alba</i>	silenska širolistá bílá				x	x	x	x		
<i>Silene vulgaris</i>	silenska nadmutá				x					
<i>Solidago gigantea</i>	zlatobýl obrovský							x		
<i>Sonchus arvensis</i>	mléč rolní	x						x		
<i>Sonchus asper</i>	mléč drsný	x	x							
<i>Sonchus oleraceus</i>	mléč zelinný	x			x					
<i>Symphoricarpos albus</i>	pámelník bílý					x	x			
<i>Tanacetum vulgare</i>	vratič obecný							x		
<i>Taraxacum</i> sect. <i>Taraxacum</i>	pampelišky smetánky		x					x		
<i>Tragopogon dubius</i>	kozí brada	x		x		x	x	x		

latinský název	český název	P1697	P1702	P1703	P1714	P1716	P1718	P1720, P1721	VZOPK	ČS
	pochybná									
<i>Trifolium campestre</i>	jetel ladní				x			x		
<i>Tripleurospermum inodorum</i>	heřmánkovec nevonný	x		x	x			x		
<i>Urtica dioica</i>	kopřiva dvoudomá		x		x	x		x		
<i>Valerianella locusta</i>	kozlíček polníček	x	x							
<i>Verbascum</i> sp.	divizna sp.	x				x				
<i>Verbascum thapsus</i>	divizna malokvětá	x		x		x		x		
<i>Veronica arvensis</i>	rozrazil rolní	x								
<i>Vicia angustifolia</i>	vikev úzkolistá						x			
<i>Vicia cracca</i>	vikev ptačí		x		x			x		
<i>Vicia hirsuta</i>	vikev chlupatá			x	x					
<i>Viola arvensis</i>	violka rolní				x	x	x	x		
<i>Vulpia myuros</i>	mrkva myší ocásek				X					NT

5.2 Zoologický průzkum

P1721 (úsek východně od nádraží Žabokliky)

Průzkumem zájmového území a jeho okolí bylo zjištěno celkem **16 druhů ptáků** – prakticky všechny druhy byly však zaznamenány mimo zájmové území (viz níže). Ze zjištěných druhů ptáků není dle vyhlášky č. 395/1992 Sb. zákona č. 114/1992 Sb. žádný zařazen mezi druhy zvláště chráněné, ani nefiguruje v Červeném seznamu ohrožených druhů ČR. Přehled všech druhů ptáků zaznamenaných během ornitologického průzkumu zájmového území a jeho okolí je uveden v tabulce níže. Obecně lze konstatovat, že zájmové území má vzhledem ke svému charakteru velmi omezený potenciál pro výskyt ptáků; některé ze zaznamenaných druhů mohou však zahnízdit v/na dřevinách (patrně pouze) přilehlých k zájmovému území, a to včetně potenciálně se vyskytujícího, zvláště chráněného ůhýka obecného (*Lanius collurio*, O/NT), byť aktuálním průzkumem tento druh zaznamenán nebyl. Odstraňování jakýchkoliv míst vhodných k hnízdění ptáků je tedy nezbytné provádět mimo hnízdní období (mimo vegetační sezónu).

Přehled zjištěných druhů ptáků podle charakteru výskytu

Možné hnízdění v okolí zájmového území: bažant obecný (*Phasianus colchicus*), budníček menší (*Phylloscopus collybita*), drozd zpěvný (*Turdus philomelos*), holub hřivnáč (*Columba palumbus*), konopka obecná (*Linaria cannabina*), kos černý (*Turdus merula*), pěnice černohlavá (*Sylvia atricapilla*), pěnice hnědokřídla (*S. communis*), pěnice pokřovní (*S. curruca*), pěvuška modrá (*Prunella modularis*), poštolka obecná (*Falco tinnunculus*), skřivan polní (*Alauda arvensis*), strakapoud velký (*Dendrocopos major*), strnad obecný (*Emberiza citrinella*), sýkora koňadra (*Parus major*).

Přeletující druhy: sojka obecná (*Garrulus glandarius*).

Pro ochranný významné druhy **hmyzu** má zájmové území velmi nízký potenciál, přičemž nebyly zaznamenány druhy zvláště chráněné ani druhy Červeného seznamu ohrožených druhů ČR, což je

dáno především (ruderalním) charakterem přítomných a do značné míry také okolních biotopů (v okolí jsou zastoupeny např. akátiny a do značné míry degradovaný biotop křovin). V blízkosti zájmového území (přibližně 50.3319472N, 13.4788392E) bylo zaznamenáno hnízdo mravenců rodu *Formica* (O) – to by však předmětným záměrem zasaženo být nemělo (leží patrně mimo zájmové území).

V rámci zoologického screeningu zaměřeného na **obojživelníky, plazy a savce** nebyl zaznamenán žádný druh, přičemž lze konstatovat, že zájmové území nemá pro tyto skupiny značnější význam. Výskyt některých druhů – typicky např. ještěrky obecné (*Lacerta agilis*, SO/VU) je však ve vazbě na gabionovou stěnu, popř. samotný železniční násep poměrně pravděpodobný.

V nálezové databázi (viz NDOP AOPK) figurují z okolí zájmového území tyto nálezy ochranářsky významných druhů živočichů – čáp bílý (*Ciconia ciconia*, O/NT; posečená louka, cca 200 m jz. od zájmového území; nehnízdící), ťuhýk šedý (*Lanius excubitor*, O/VU; pole přiléhající sz. k zájmovému území, cca 200 m od zájmového území; zimní výskyt), luňák červený (*Milvus milvus*, KO/CR; pole, cca 500 m vsv. a cca 500 m v. od zájmového území; lov) a moták lužní (*Circus pygargus*, SO/EN; pole, cca 500 m v. od zájmového území; lov).



Obrázek 25 Pohled na zájmové území (vlevo i vpravo)

P1720+P1721 (nádraží Žabokliky a přilehlé přejezdy)

Průzkumem zájmového území a jeho okolí bylo zjištěno celkem **21 druhů ptáků** – prakticky všechny druhy byly však zaznamenány mimo zájmové území (viz níže). Ze zjištěných druhů ptáků je dle vyhlášky č. 395/1992 Sb. zákona č. 114/1992 Sb. strnad luční (*Emberiza calandra*) zařazen v kategorii kriticky ohrožený (KO); a slavík obecný (*Luscinia megarhynchos*), ťuhýk obecný (*Lanius collurio*) a vlaštovka obecná (*Hirundo rustica*) v kategorii ohrožený (O). V Červeném seznamu ohrožených druhů ČR figuruje jeden zjištěný druh – strnad luční (*E. calandra*), v kategorii zranitelný (VU); a dva zjištěné druhy – ťuhýk obecný (*L. collurio*) a vlaštovka obecná (*H. rustica*), v kategorii téměř ohrožený (NT). Přehled všech druhů ptáků zaznamenaných během ornitologického průzkumu zájmového území a jeho okolí je uveden v tabulce níže. Zájmové území předmětné lokality je poměrně rozsáhlé, přičemž zahrnuje, resp. těsně přiléhá také k biotopům, které mohou být z hlediska hnízdění atraktivní pro některé druhy ptáků – z ochranářsky významných druhů se jedná o strnada lučního (*E. calandra*, KO/VU; hnízdí na zemi, popř. v rozvolněných křovinách), ťuhýka obecného (*L. collurio*, O/NT; hnízdí v rozvolněných, zpravidla trnitých, křovinách) a slavíka obecného

(*L. megarhynchos*, O/-; hnízdí v hustých porostech křovin). Pro strnada lučního (*E. calandra*, KO/VU), který byl v zájmovém území zaznamenán v počtu čtyř zpívajících samců, a ťuhýka obecného (*L. collurio*, O/NT) je typický hnízdní biotop vyvinut v sv. a především jz. (rozvolněné) části zájmového území; pro slavíka obecného (*L. megarhynchos*, O/-) poté především ve střední části (v okolí nádražních objektů). Samotné nádražní objekty mohou být také atraktivní pro některé druhy synantropních ptáků – např. rehka domácího (*Phoenicurus ochruros*); popř. netopýry. Z hlediska hnízdění ptáků mohou být významné také vzrostlé stromy – např. dva mohutné jírovce maďaly (*Aesculus hippocastanum*) rostoucí před nádražní budovou, popř. vzrostlý ovocný strom s velkou dutinou (viz 50.3281478N, 13.4627644E a obrázek níže), ve které může potenciálně zahnízdít např. dudek chocholatý (*Upupa epops*, SO/EN), který z blízkého okolí nádraží Žabokliky uveden rovněž v databázi NDOP. Odstraňování jakýchkoliv míst vhodných k hnízdění ptáků je tedy nezbytné provádět mimo hnízdní období (mimo vegetační sezónu).

Přehled zjištěných druhů ptáků podle charakteru výskytu

Prokázané hnízdění v okolí zájmového území: sýkora modřinka (*Cyanistes caeruleus*).

Možné hnízdění v okolí zájmového území: bažant obecný (*Phasianus colchicus*), holub hřivnáč (*Columba palumbus*), holub věžák (*C. livia* f. *fera*), hrdlička zahradní (*Streptopelia decaocto*), konipas bílý (*Motacilla alba*), konopka obecná (*Linaria cannabina*), kos černý (*Turdus merula*), pěnice hnědokřídla (*Sylvia communis*), pěnice pokřovní (*S. curruca*), poštolka obecná (*Falco tinnunculus*), rehek domácí (*Phoenicurus ochruros*), skřivan polní (*Alauda arvensis*), slavík obecný (*Luscinia megarhynchos*), straka obecná (*Pica pica*), strakapoud velký (*Dendrocopos major*), strnad luční (*Emberiza calandra*), strnad obecný (*E. citrinella*), sýkora koňadra (*Parus major*), ťuhýk obecný (*Lanius collurio*).

Přeletující druhy: vlaštovka obecná (*Hirundo rustica*).

Pro ochránářsky významné druhy **hmyzu** má zájmové území velmi nízký potenciál, což je dáno především (ruderálním) charakterem přítomných a do značné míry také okolních biotopů. Z ochránářsky významných druhů živočichů byli zaznamenáni čmeláci rodu *Bombus* (O), kteří do zájmového území zaletují na kvetoucí rostliny; přímo v zájmovém území (přibližně 50.3290800N, 13.4635533E) bylo zaznamenáno také hnízdo mravenců rodu *Formica* (O) – viz obrázek níže. V okolí zájmového území byla rovněž zaznamenána stridulace cvrčka polního (*Gryllus campestris*, -/NT). Vzrostlý ovocný strom s dutinou (viz výše) může mít také jistý potenciál pro saproxylický hmyz.

V rámci zoologického screeningu zaměřeného na **obojživelníky, plazy a savce** nebyl zaznamenán žádný druh, přičemž lze konstatovat, že zájmové území nemá pro tyto skupiny značnější význam (výjimku tvoří netopýři – viz výše). Výskyt některých druhů – typicky např. ještěrky obecné (*Lacerta agilis*, SO/VU) nebo slepýše křehkého (*Anguis fragilis*, SO/NT) je však ve vazbě na přítomné biotopy poměrně pravděpodobný (jako úkryt mohou využívat např. složené pražce – viz obrázek níže).

V nálezové databázi (viz NDOP AOPK) figuruje z blízkého okolí nádraží Žabokliky nález dudka chocholatého (*Upupa epops*, SO/EN) a z blízkého okolí železnice (cca 300 m jz. od nádraží Žabokliky) nález strnada lučního (*Emberiza calandra*, KO/VU); z pole jižně od nádraží Žabokliky dále nález volavky popelavé (*Ardea cinerea*, -/NT; cca 100 m), motáka pilicha (*Circus cyaneus*, SO/CR; cca 300 m; lov), strnada lučního (*E. calandra*, KO/VU; cca 400 m), motáka pochopa (*C. aeruginosus*, O/VU; cca 500 m; lov) a volavky bílé (*A. alba*, SO/-; cca 500 m; lov), a z pole sz. od tohoto nádraží další nález volavky popelavé (*A. cinerea*, -/NT; cca 400 m). Z pole situovaného sz. od jižněji položeného

železničního přejezdu (tj. P1720) je v databázi dále uveden ťuhýk šedý (*Lanius excubitor*, O/VU; cca 200 m, u silnice), husa velká (*Anser anser*, -/VU; cca 300 m; zimní pastviště), bělořit šedý (*Oenanthe oenanthe*, SO/EN; cca 400 m) a vrána černá (*Corvus corone*, -/NT; cca 400 m), j. a jz. od tohoto žel. přejezdu volavka bílá (*A. alba*, SO/-; cca 300 m, resp. 500 m; nehnízdící), jz. od tohoto žel. přejezdu luňák červený (*Milvus milvus*, KO/CR; cca 600 m) a z pole cca 100 m z. od tohoto žel. přejezdu čejka chocholatá (*Vanellus vanellus*, -/VU), která je známa rovněž ze zemědělské půdy v okolí Chudeřína. Z okolí křižovatky silnice II/225 se silnicí vedoucí směrem na sever od jižněji položeného železničního přejezdu (tj. P1720) je znám také výskyt slavíka obecného (*Luscinia megarhynchos*, O/-).



Obrázek 26 Pohled na zájmové území (vlevo i vpravo)



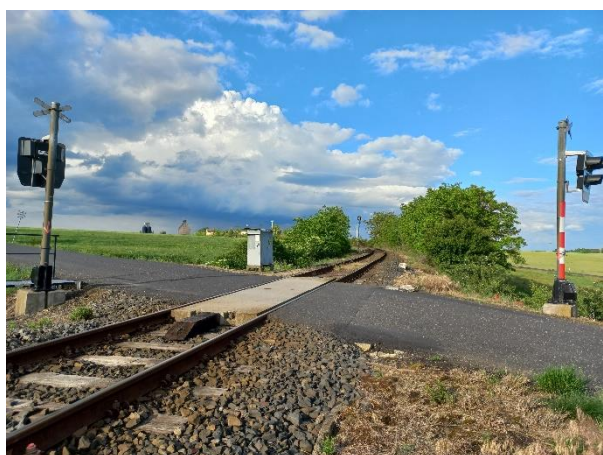
Obrázek 27 Pohled na zájmové území (vlevo i vpravo)



Obrázek 28 Pohled na zájmové území (vlevo i vpravo)



Obrázek 29 Pohled na zájmové území (vlevo i vpravo)



Obrázek 30 Pohled na zájmové území – přejezd P1720 (vlevo); vzrostlý ovocný strom s velkou dutinou, ve které může potenciálně zahnízdit např. duede chocholatý (*Upupa epops*, SO/EN) (vpravo)



Obrázek 31 Hnízdo mravenců rodu *Formica* zjištěné ve střední části zájmového území (vlevo); složené pražce mohou být atraktivním úkrytem pro některé druhy plazů (vpravo)

P1718 (zastávka Čejkovice)

Průzkumem zájmového území a jeho okolí bylo zjištěno celkem **14 druhů ptáků** – prakticky všechny druhy byly však zaznamenány mimo zájmové území (viz níže). Ze zjištěných druhů ptáků je dle vyhlášky č. 395/1992 Sb. zákona č. 114/1992 Sb. strnad luční (*Emberiza calandra*) zařazen v

kategorii kriticky ohrožený (KO); žluva hajní (*Oriolus oriolus*) v kategorii silně ohrožený (SO); a slavík obecný (*Luscinia megarhynchos*), ťuhák obecný (*Lanius collurio*) a rorýs obecný (*Apus apus*) v kategorii ohrožený (O). V Červeném seznamu ohrožených druhů ČR figuruje jeden zjištěný druh – strnad luční (*E. calandra*), v kategorii zranitelný (VU); a jeden zjištěný druh – ťuhák obecný (*L. collurio*), v kategorii téměř ohrožený (NT). Přehled všech druhů ptáků zaznamenaných během ornitologického průzkumu zájmového území a jeho okolí je uveden v tabulce níže. Obecně lze konstatovat, že zájmové území nemá příliš velký potenciál pro výskyt ptáků; některé ze zaznamenaných druhů mohou však zahnízdit např. v dřevinách rostoucích v zájmovém území, resp. v jeho bezprostředním okolí, a to včetně druhů zvláště chráněných, jakým je zjištěný ťuhák obecný (*L. collurio*, O/NT) nebo strnad luční (*E. calandra*, KO/VU). Odstraňování jakýchkoliv míst vhodných k hnízdění ptáků je tedy nezbytné provádět mimo hnízdní období (mimo vegetační sezónu).

Přehled zjištěných druhů ptáků podle charakteru výskytu

Možné hnízdění v okolí zájmového území: budníček menší (*Phylloscopus collybita*), hrdlička zahradní (*Streptopelia decaocto*), kos černý (*Turdus merula*), kukačka obecná (*Cuculus canorus*), pěnice černohlavá (*Sylvia atricapilla*), pěnkava obecná (*Fringilla coelebs*), poštolka obecná (*Falco tinnunculus*), skřivan polní (*Alauda arvensis*), slavík obecný (*Luscinia megarhynchos*), strnad luční (*Emberiza calandra*), strnad obecný (*E. citrinella*), ťuhák obecný (*Lanius collurio*), žluva hajní (*Oriolus oriolus*).

Přeletující druhy: rorýs obecný (*Apus apus*).

Pro ochranný významné druhy **hmyzu** má zájmové území poměrně nízký potenciál, přičemž nebyly zaznamenány druhy zvláště chráněné ani druhy Červeného seznamu ohrožených druhů ČR, což je dáno především (ruderální) charakterem přítomných a do značné míry také okolních biotopů. Větší potenciál představují výslunné květnaté ruderalní bylinné porosty, které mohou být atraktivní pro některé druhy florikolního hmyzu, a to včetně druhů zvláště chráněných, jakým je např. potenciálně se vyskytující zlatohlávek tmavý (*Oxythyrea funesta*, O/-). V okolí zájmového území byla rovněž zaznamenána stridulace cvrčka polního (*Gryllus campestris*, -/NT).

V rámci zoologického screeningu zaměřeného na **obojživelníky, plazy a savce** byl zaznamenán pouze srnec obecný (*Capreolus capreolus*), a to v širším okolí zájmového území; lze konstatovat, že zájmové území nemá pro tyto skupiny značnější význam. Výskyt některých druhů – typicky např. ještěrky obecné (*Lacerta agilis*, SO/VU) je však ve vazbě na výslunný ruderalní porost, popř. samotný železniční násep poměrně pravděpodobný.

V nálezové databázi (viz NDOP AOPK) figuruje z bezprostředního jižního okolí zájmového území nález pravděpodobně hnízdící pěnice vlašské (*Sylvia nisoria*, SO/VU) a slavíka obecného (*Luscinia megarhynchos*, O/-), a z blízkého západního okolí nález ťuháka obecného (*Lanius collurio*, O/NT) a slepýše křehkého (*Anguis fragilis*, SO/NT). V liniovém záznamu vedoucím severně od Čejkovic směrem k zájmovému území (patrně se jedná o xerothermní biotopy) byl zaznamenán dudek chocholatý (*Upupa epops*, SO/EN), krahujec obecný (*Accipiter nisus*, SO/VU), krutihlav obecný (*Jynx torquilla*, SO/VU), pěnice vlašská (*S. nisoria*, SO/VU), rorýs obecný (*Apus apus*, O/-), strnad luční (*Emberiza calandra*, KO/VU), ťuhák obecný (*Lanius collurio*, O/NT), ještěrka obecná (*Lacerta agilis*, SO/VU) a otakárek fenyklový (*Papilio machaon*, O/-); v okolí řeky Liboc v obci Čejkovice poté jiřička obecná (*Delichon urbicum*, -/NT), slavík obecný (*L. megarhynchos*, O/-) a vlaštovka obecná (*Hirundo rustica*, O/NT), z okolí silnice vedoucí od zájmového území směrem k obci Sedčice krahujec obecný (*A. nisus*, SO/VU) a volavka bílá (*Ardea alba*, SO/-), a ze z. okolí obce Sedčice také vlaštovka obecná

(H. rustica, O/NT). Z Mlýnského rybníka (z. od Čejkovic) a jeho okolí (včetně řeky Liboc u tohoto rybníka) je uveden krkavec velký (*Corvus corax, O/-*), ledňáček říční (*Alcedo atthis, SO/VU*), luňák červený (*Milvus milvus, KO/CR*), morčák velký (*Mergus merganser, KO/CR*), volavka bílá (*A. alba, SO/-*), volavka popelavá (*A. cinerea, -/NT*), žluna šedá (*Picus canus, -/VU*), užovka obojková (*Natrix natrix, O/NT*), skokan skřehotavý (*Pelophylax ridibundus, KO/NT*), klínatka vidlitá (*Onychogomphus forcipatus, -/NT*), vážka hnědoskvrnná (*Orthetrum brunneum, -/NT*) a vážka žlutoskvrnná (*O. oerulescens, -/NT*), a z rybníka situovaného j. od Čejkovic moták pochop (*Circus aeruginosus, O/VU*), slípka zelenonohá (*Gallinula chloropus, -/NT*), užovka obojková (*N. natrix, O/NT*), kuňka obecná (*Bombina bombina, SO/EN*) a skokan skřehotavý (*P. ridibundus, KO/NT*). V liniovém záznamu vedoucím od obce Libědice k Mlýnskému rybníku byla zaznamenána jiříčka obecná (*D. urbicum, -/NT*), moták pochop (*C. aeruginosus, O/VU*), slavík obecný (*L. megarhynchos, O/-*), vrána černá (*Corvus corone, -/NT*), zajíc polní (*Lepus europaeus, -/NT*; ten byl zaznamenán rovněž na poli j. od Čejkovic) a ještěrka obecná (*L. agilis, SO/VU*). V nálezové databázi figuruje také záznam brouka (krasce) válečka českého (*Cylindromorphus bohemicus, -/CR*), a to z xerothermních strání mezi Mlýnským rybníkem a Čejkovicemi a rovněž z xerothermních biotopů mezi obcemi Libědice a Libočany. Z potoka Leska je znám ledňáček říční (*A. atthis, SO/VU*) a z úseku mezi Dolním Kněžickým rybníkem a soutokem s řekou Liboc také rak říční (*Astacus astacus, KO/VU*).



Obrázek 32 Pohled na zájmové území (vlevo i vpravo)



Obrázek 33 Pohled na zájmové území (vlevo); tuňhák obecný (*Lanius collurio, O/NT*) zjištěný v zájmovém území (vpravo)

P1716 (zastávka Kněžice)

Průzkumem zájmového území a jeho okolí bylo zjištěno celkem **19 druhů ptáků** – prakticky všechny druhy byly však zaznamenány mimo zájmové území (viz níže). Ze zjištěných druhů ptáků je dle vyhlášky č. 395/1992 Sb. zákona č. 114/1992 Sb. strnad luční (*Emberiza calandra*) zařazen v kategorii kriticky ohrožený (KO); krahujec obecný (*Accipiter nisus*) v kategorii silně ohrožený (SO); a rorýs obecný (*Apus apus*) a vlaštovka obecná (*Hirundo rustica*) v kategorii ohrožený (O). V Červeném seznamu ohrožených druhů ČR figurují dva zjištěné druhy – krahujec obecný (*A. nisus*) a strnad luční (*E. calandra*), v kategorii zranitelný (VU); a jeden zjištěný druh – vlaštovka obecná (*H. rustica*), v kategorii téměř ohrožený (NT). Přehled všech druhů ptáků zaznamenaných během ornitologického průzkumu zájmového území a jeho okolí je uveden v tabulce níže. Z hlediska výskytu, resp. hnízdění ptáků mohou být atraktivní dřeviny (např. křoviny, popř. ovocné stromy a další stromy) rostoucí podél železnice, a to včetně zvláště chráněného strnada lučního (*E. calandra*, KO/VU), který byl v okolí zájmového území zaznamenán v počtu min. tři zpívajících samců. Výskyt (drobných) pěvců v okolních křovinách apod. může také lákat krahujce obecného (*A. nisus*, SO/VU) – tento druh však v zájmovém území, resp. v jeho bezprostředním okolí (i přes výskyt vzrostlého smrku) patrně aktuálně nehnízdí. Odstaňování jakýchkoliv míst vhodných k hnízdění ptáků je však nezbytné provádět mimo hnízdní období (mimo vegetační sezonu).

Přehled zjištěných druhů ptáků podle charakteru výskytu

Možné hnízdění v okolí zájmového území: bažant obecný (*Phasianus colchicus*), budníček menší (*Phylloscopus collybita*), holub hřivnáč (*Columba palumbus*), hrdlička zahradní (*Streptopelia decaocto*), konipas bílý (*Motacilla alba*), konopka obecná (*Linaria cannabina*), kos černý (*Turdus merula*), krahujec obecný (*Accipiter nisus*), pěnice černošedá (*Sylvia atricapilla*), pěnice hnědokřídlá (*S. communis*), rehek domácí (*Phoenicurus ochruros*), skřivan polní (*Alauda arvensis*), stehlík obecný (*Carduelis carduelis*), strnad luční (*Emberiza calandra*), strnad obecný (*E. citrinella*), vrabec domácí (*Passer domesticus*), zvonek zelený (*Chloris chloris*).

Přeletující druhy: rorýs obecný (*Apus apus*), vlaštovka obecná (*Hirundo rustica*).

Pro ochranný významné druhy **hmyzu** má zájmové území nízký potenciál, což je dáno především (ruďalním) charakterem přítomných a do značné míry také okolních biotopů. Z ochranný významných druhů živočichů byli zaznamenáni pouze čmeláci rodu *Bombus* (O). V okolí zájmového území byla rovněž zaznamenána stridulace cvrčka polního (*Gryllus campestris*, -/NT). Staré ovocné dřeviny v s. okolí (resp. části) zájmového území mohou mít také jistý potenciál pro saproxylický hmyz.

V rámci zoologického screeningu zaměřeného na **obojživelníky, plazy a savce** nebyl zaznamenán žádný druh, přičemž lze konstatovat, že zájmové území nemá pro tyto skupiny značnější význam. Výskyt některých druhů – typicky např. ještěrky obecné (*Lacerta agilis*, SO/VU) je však poměrně pravděpodobný.

V nálezové databázi (viz NDOP AOPK) figuruje liniový záznam vedoucí z obce Kněžice po poli směrem na sever (k obci Čejkovice) a západ, a to jiřičky obecné (*Delichon urbicum*, -/NT), konipasa lučního (*Motacilla flava*, SO/VU), křepelky polní (*Coturnix coturnix*, SO/NT), motáka pochopa (*Circus aeruginosus*, O/VU), rorýse obecného (*Apus apus*, O/-), ťuhýka obecného (*Lanius collurio*, O/NT) a vlaštovky obecné (*Hirundo rustica*, O/NT). Z potoka Lesky a jejího okolí (cca 200 jíz. od předmětného přejezdu) figuruje pěnice vlašská (*Sylvia nisoria*, SO/VU; prokázané hnízdění), potápka malá (*Tachybaptus ruficollis*, O/VU; prokázané hnízdění), potápka roháč (*Podiceps cristatus*,

O/VU; prokázané hnízdění), racek chechtavý (*Chroicocephalus ridibundus*, -/VU), slavík obecný (*Luscinia megarhynchos*, O/-; pravděpodobné hnízdění), ťuhýk obecný (*Lanius collurio*, O/NT; prokázané hnízdění) a volavka popelavá (*Ardea cinerea*, -/NT). Z okolí silnice mezi obcí Kněžice a hřbitovem Mory figuruje v nálezové databázi bělořit šedý (*Oenanthe oenanthe*, SO/EN), bramborníček černohlavý (*Saxicola rubicola*, O/VU), bramborníček hnědý (*Saxicola rubetra*, O/-), konipas luční (*Motacilla flava*, SO/VU), moták lužní (*Circus pygargus*, SO/EN), moták pochop (*Circus aeruginosus*, O/VU), strnad luční (*Emberiza calandra*, KO/VU), ťuhýk obecný (*Lanius collurio*, O/NT), křeček polní (*Cricetus cricetus*, SO/-) a zajíc polní (*Lepus europaeus*, -/NT), a z širšího okolí Kněžic také cvrček polní (*Gryllus campestris*, -/NT) a zlatohlávek tmavý (*Oxythyrea funesta*, O/-). Významnou lokalitu – především z hlediska výskytu ptáků – představuje Horní a Dolní Kněžický rybník (a jejich okolí), kde byly zaznamenány tyto druhy: bekasina otavní (*Gallinago gallinago*, SO/EN), bělořit šedý (*Oenanthe oenanthe*, SO/EN), bramborníček černohlavý (*Saxicola rubicola*, O/VU), břehule říční (*Riparia riparia*, O/NT), bukač velký (*Botaurus stellaris*, KO/CR), bukáček malý (*Ixobrychus minutus*, KO/CR), cvrčilka slavíková (*Locustella luscinioides*, O/EN), čečetka tmavá (*Acanthis cabaret*, -/NT), čejka chocholátá (*Vanellus vanellus*, -/VU), čáp černý (*Ciconia nigra*, SO/VU), čírka modrá (*Spatula querquedula*, SO/CR), čírka obecná (*Anas crecca*, O/CR), dřemlík tundrový (*Falco columbarius*, SO/-), dudek chocholátý (*Upupa epops*, SO/EN), hohol severní (*Bucephala clangula*, SO/EN), husa velká (*Anser anser*, -/VU), husice liščí (*Tadorna tadorna*, -/CR), chřástal polní (*Crex crex*, SO/VU), chřástal vodní (*Rallus aquaticus*, SO/VU), jeřáb popelavý (*Grus grus*, KO/CR), jiříčka obecná (*Delichon urbicum*, -/NT), konipas luční (*Motacilla flava*, SO/VU), kopřivka obecná (*Mareca strepera*, O/VU), krahujec obecný (*Accipiter nisus*, SO/VU), krkavec velký (*Corvus corax*, O/-), krutihlav obecný (*Jynx torquilla*, SO/VU), křepelka polní (*Coturnix coturnix*, SO/NT), kulík říční (*Charadrius dubius*, -/VU), labuť velká (*Cygnus olor*, -/VU), ledňáček říční (*Alcedo atthis*, SO/VU), linduška luční (*Anthus pratensis*, -/NT), luňák červený (*Milvus milvus*, KO/CR), luňák hnědý (*Milvus migrans*, KO/CR), lžičák pestrý (*Spatula clypeata*, SO/CR), moták lužní (*Circus pygargus*, SO/EN), moták pilich (*Circus cyaneus*, SO/CR), moták pochop (*Circus aeruginosus*, O/VU), morčák velký (*Mergus merganser*, KO/CR), moudivláček lužní (*Remiz pendulinus*, O/VU), orel mořský (*Haliaeetus albicilla*, KO/EN), orlovec říční (*Pandion haliaetus*, KO/-), ostralka štíhlá (*Anas acuta*, KO/RE), pěnice vlašská (*Sylvia nisoria*, SO/VU), písík obecný (*Actitis hypoleucos*, SO/EN), potápka černokrká (*Podiceps nigricollis*, O/CR), potápka malá (*Tachybaptus ruficollis*, O/VU), potápka roháč (*Podiceps cristatus*, O/VU), racek bouřní (*Larus canus*, -/RE), racek chechtavý (*Chroicocephalus ridibundus*, -/VU), rákosník velký (*Acrocephalus arundinaceus*, SO/VU), rorýs obecný (*Apus apus*, O/-), slavík modráček střeoevropský (*Luscinia svecica cyanecula*, SO/EN), slavík obecný (*Luscinia megarhynchos*, O/-), slípka zelenonohá (*Gallinula chloropus*, -/NT), sokol stěhovavý (*Falco peregrinus*, KO/EN), strakapoud malý (*Dryobates minor*, -/VU), strnad luční (*Emberiza calandra*, KO/VU), sýkořice vousatá (*Panurus biarmicus*, SO/EN), ťuhýk obecný (*Lanius collurio*, O/NT), ťuhýk šedý (*Lanius excubitor*, O/VU), včelojed lesní (*Pernis apivorus*, SO/EN), vlaštovka obecná (*Hirundo rustica*, O/NT), vodouš kropenatý (*Tringa ochropus*, SO/EN), volavka bílá (*Ardea alba*, SO/-), volavka červená (*Ardea purpurea*, KO/CR), volavka popelavá (*Ardea cinerea*, -/NT), vrána černá (*Corvus corone*, -/NT), zrzohlávka rudozobá (*Netta rufina*, SO/EN), žluva hajní (*Oriolus oriolus*, SO/-) a dále vydra říční (*Lutra lutra*, SO/NT; trus a stopy), zajíc polní (*Lepus europaeus*, -/NT), užovka obojková (*Natrix natrix*, O/NT), čolek obecný (*Lissotriton vulgaris*, SO/VU), kuňka obecná (*Bombina bombina*, SO/EN), ropucha obecná (*Bufo bufo*, O/VU; též larvy), skokan hnědý (*Rana temporaria*, -/VU; larvy) a skokan skřehotavý (*Pelophylax ridibundus*, KO/NT). Z liniového záznamu vedoucího lesem v. od Dolního Kněžického rybníka byla zaznamenána vrána černá (*Corvus corone*, -/NT), a z Doláneckého potoka a jeho okolí je poté znám výskyt bukače velkého (*Botaurus stellaris*,

KO/CR), ledňáčka říční (Alcedo atthis, SO/VU), slavíka obecného (Luscinia megarhynchos, O/-), vrány černé (Corvus corone, -/NT), žluvy hajní (Oriolus oriolus, SO/-) a zajíce polního (Lepus europaeus, -/NT).



Obrázek 34 Pohled na zájmové území (vlevo i vpravo)

P1714 (železniční stanice Kaštice)

Průzkumem zájmového území a jeho okolí bylo zjištěno celkem **17 druhů ptáků** – prakticky všechny druhy byly však zaznamenány mimo zájmové území (viz níže). Ze zjištěných druhů ptáků je dle vyhlášky č. 395/1992 Sb. zákona č. 114/1992 Sb. strnad luční (*Emberiza calandra*) zařazen v kategorii kriticky ohrožený (KO); a slavík obecný (*Luscinia megarhynchos*) a vlaštovka obecná (*Hirundo rustica*) v kategorii ohrožený (O). V Červeném seznamu ohrožených druhů ČR figuruje jeden zjištěný druh – strnad luční (*E. calandra*), v kategorii zranitelný (VU); a jeden zjištěný druh – vlaštovka obecná (*H. rustica*), v kategorii téměř ohrožený (NT). Přehled všech druhů ptáků zaznamenaných během ornitologického průzkumu zájmového území a jeho okolí je uveden v tabulce níže. Zájmové území předmětné lokality zahrnuje biotopy, které mohou být z hlediska hnízdění atraktivní pro některé druhy ptáků – z ochranný významných druhů zaznamenaných v okolí zájmového území se jedná především o slavíka obecného (*L. megarhynchos*, O/-), který hnízdí v hustých porostech křovin, a který byl v zájmovém území zaznamenán v počtu tří zpívajících samců; spíše v menší míře může v zájmovém území zahnízdit také strnad luční (*E. calandra*, KO/VU). Z hlediska hnízdění ptáků mohou být významné také vzrostlé stromy rostoucí v zájmovém území – např. dva vzrostlé javory s potenciálními dutinami (viz 50.2608667N, 13.4178083E a obrázek níže), které mohou hostit také některé druhy netopýrů; okrasné jehličnany; nebo třešně ptačí (*Prunus avium*) rostoucí před nádražní budovou. Samotná nádražní budova může poskytovat hnízdní příležitosti rovněž některým druhům synantropních ptáků – např. rehkovi domácímu (*Phoenicurus ochruros*) nebo vrabci polnímu (*Passer montanus*), jehož hnízdění bylo v s. části nádražní budovy přímo prokázáno. Odstraňování jakýchkoliv míst vhodných k hnízdění ptáků je tedy nezbytné provádět mimo hnízdní období (mimo vegetační sezónu).

Přehled zjištěných druhů ptáků podle charakteru výskytu

Prokázané hnízdění v okolí zájmového území: vrabec polní (*Passer montanus*).

Možné hnízdění v okolí zájmového území: bažant obecný (*Phasianus colchicus*), budníček menší (*Phylloscopus collybita*), holub hřivnáč (*Columba palumbus*), konopka obecná (*Linaria cannabina*), kos černý (*Turdus merula*), pěnice černošedá (*Sylvia atricapilla*), pěnice hnědokřídlá (*S. communis*), pěnkava obecná (*Fringilla coelebs*), rehek domácí (*Phoenicurus ochruros*), skřivan polní (*Alauda arvensis*), slavík obecný (*Luscinia megarhynchos*), straka obecná (*Pica pica*), strnad luční (*Emberiza calandra*), strnad obecný (*E. citrinella*).

Přeletující druhy: stehlík obecný (*Carduelis carduelis*), vlaštovka obecná (*Hirundo rustica*).

Pro ochránářsky významné druhy **hmyzu** má zájmové území nízký potenciál, přičemž nebyly zaznamenány druhy zvláště chráněné ani druhy Červeného seznamu ohrožených druhů ČR, což je dáno především charakterem přítomných biotopů, kdy se jedná zpravidla o (lučně)ruderní biotopy, popř. sečený trávník (v okolí nádražní budovy). V okolí zájmového území byla také zaznamenána stridulace cvrčka polního (*Gryllus campestris*, -/NT).

V rámci zoologického screeningu zaměřeného na **obojživelníky, plazy a savce** nebyl zaznamenán žádný druh, přičemž lze konstatovat, že zájmové území nemá pro tyto skupiny značnější význam – výjimku však tvoří netopýři, kteří mohou být vázáni na nádražní budovu, popř. dva vzrostlé javory s potenciálními dutinami (viz výše). Výskyt některých druhů – typicky např. ještěrky obecné (*Lacerta agilis*, SO/VU) nebo slepýše křehkého (*Anguis fragilis*, SO/NT) je však ve vazbě na přítomné biotopy poměrně pravděpodobný.

V nálezové databázi (viz NDOP AOPK) figuruje ze západního okolí předmětného přejezdu (cca 300 m, z okolí silnice směrem na Vysoké Třebušice) nález čejky chocholaté (*Vanellus vanellus*, -/VU), konipasa lučního (*Motacilla flava*, SO/VU) a luňáka červeného (*Milvus milvus*, KO/CR; rovněž z pole situovaného j. od této silnice), a z širšího okolí obce Kaštice sova pálená (*Tyto alba*, SO/CR), která byla zaznamenána rovněž v intravilánu Vysokých Třebušic (prokázané hnízdění v roce 2020); na j. okraji obce Kaštice byla poté zaznamenána vrána černá (*Corvus corone*, -/NT) a na v. okraji obce zajíc polní (*Lepus europaeus*, -/NT). Z širšího okolí Zlovědic je znám krkavec velký (*Corvus corax*, O/-), moták pochop (*Circus aeruginosus*, O/VU) a slavík obecný (*Luscinia megarhynchos*, O/-), a z okolí zříceniny kostela sv. Michala pěnice vlašská (*Sylvia nisoria*, SO/VU), strnad luční (*Emberiza calandra*, KO/VU) a žluva hajní (*Oriolus oriolus*, SO/-). Z pole j. od Vysokých Třebušic figuruje v nálezové databázi čáp bílý (*Ciconia ciconia*, O/NT), moták lužní (*Circus pygargus*, SO/EN), moták pochop (*Circus aeruginosus*, O/VU), racek chechtavý (*Chroicocephalus ridibundus*, -/VU), volavka bílá (*Ardea alba*, SO/-), volavka popelavá (*Ardea cinerea*, -/NT), vrána černá (*Corvus corone*, -/NT) a křeček polní (*Cricetus cricetus*, SO/-; nora). Na vrchu Homole a Rubín byl zaznamenán krutihlav obecný (*Jynx torquilla*, SO/VU), pěnice vlašská (*Sylvia nisoria*, SO/VU), slavík obecný (*Luscinia megarhynchos*, O/-), strnad luční (*Emberiza calandra*, KO/VU), ůhýk obecný (*Lanius collurio*, O/NT), vrána černá (*Corvus corone*, -/NT), žluva hajní (*Oriolus oriolus*, SO/-), veverka obecná (*Sciurus vulgaris*, O/-), zajíc polní (*Lepus europaeus*, -/NT), ještěrka obecná (*Lacerta agilis*, SO/VU), slepýš křehký (*Anguis fragilis*, SO/NT), otakárek fenyklový (*Papilio machaon*, O/-) a z Doláneckého potoka pod kopcem Homole také rak říční (*Astacus astacus*, KO/VU). V širším okolí zájmového území (u obce Neprobylice) byl zaznamenán ůhýk šedý (*Lanius excubitor*, O/VU) a v širším okolí obce Pšov bukač velký (*Botaurus stellaris*, KO/CR), konipas luční (*Motacilla flava*, SO/VU) a koroptev polní (*Perdix perdix*, O/NT).



Obrázek 35 Pohled na zájmové území (vlevo i vpravo)



Obrázek 36 Pohled na zájmové území (vlevo); jeden ze dvou vzrostlých javorů s potenciálními dutinami (vpravo)

ÚSEK A PŘEJEZD P1703 JIŽNĚ OD VROUTKU

Úsek jižně od Vrutku

Průzkumem zájmového území a jeho okolí bylo zjištěno celkem **18 druhů ptáků** – prakticky všechny druhy byly však zaznamenány mimo zájmové území (viz níže). Ze zjištěných druhů ptáků je dle vyhlášky č. 395/1992 Sb. zákona č. 114/1992 Sb. strnad luční (*Emberiza calandra*) zařazen v kategorii kriticky ohrožený (KO); a slavík obecný (*Luscinia megarhynchos*) a vlaštovka obecná (*Hirundo rustica*) v kategorii ohrožený (O). V Červeném seznamu ohrožených druhů ČR figuruje jeden zjištěný druh – strnad luční (*E. calandra*), v kategorii zranitelný (VU); a jeden zjištěný druh – vlaštovka obecná (*H. rustica*), v kategorii téměř ohrožený (NT). Přehled všech druhů ptáků zaznamenaných během ornitologického průzkumu zájmového území a jeho okolí je uveden v tabulce níže. Obecně lze konstatovat, že zájmové území, resp. jeho bezprostřední okolí má vzhledem ke svému charakteru – především přítomnosti křovin (bezů černých, růží, trnek obecných) – potenciál pro hnízdění ptáků, a to včetně druhů zvláště chráněných, jakým je např. strnad luční (*E. calandra*, KO/VU), který byl v okolí zájmového území zaznamenán v počtu min. tří zpívajících samců; popř. potenciálně se vyskytující ťuhýk obecný (*L. collurio*, O/NT), byť aktuálním průzkumem tento druh zaznamenán nebyl. Oba tyto druhy vyhledávají otevřenou krajinu s roztroušenými křovinami – ťuhýk obecný (*L. collurio*,

O/NT) především s trnitými. Odstraňování jakýchkoliv míst vhodných k hnízdění ptáků je tedy nezbytné provádět mimo hnízdní období (mimo vegetační sezónu).

Přehled zjištěných druhů ptáků podle charakteru výskytu

Pravděpodobné hnízdění v okolí zájmového území: konopka obecná (*Linaria cannabina*).

Možné hnízdění v okolí zájmového území: bažant obecný (*Phasianus colchicus*), budníček menší (*Phylloscopus collybita*), drozd zpěvný (*Turdus philomelos*), holub hřivnáč (*Columba palumbus*), kos černý (*T. merula*), kukačka obecná (*Cuculus canorus*), pěnice černohlavá (*Sylvia atricapilla*), pěnice hnědokřídlá (*S. communis*), rákosník zpěvný (*Acrocephalus palustris*), skřivan polní (*Alauda arvensis*), slavík obecný (*Luscinia megarhynchos*), strnad luční (*Emberiza calandra*), strnad obecný (*E. citrinella*), sýkora koňadra (*Parus major*), špaček obecný (*Sturnus vulgaris*), zvonek zelený (*Chloris chloris*).

Přeletující druhy: vlaštovka obecná (*Hirundo rustica*).

Pro ochranný významné druhy **hmyzu** má zájmové území poměrně nízký potenciál, přičemž nebyly zaznamenány druhy zvláště chráněné ani druhy Červeného seznamu ohrožených druhů ČR, což je dáno především (ruderálním) charakterem přítomných a do značné míry také okolních biotopů. Větší potenciál představují květnaté ruderalní porosty, které mohou být atraktivní pro některé druhy florikolního hmyzu, a to včetně druhů zvláště chráněných, jakým je např. potenciálně se vyskytující zlatohlávek tmavý (*Oxythyrea funesta*, O/-). Porosty trnky obecné (*Prunus spinosa*) mohou také představovat živnou rostlinu housenek otakárka ovocného (*Iphiclides podalirius*, O/NT).

V rámci zoologického screeningu zaměřeného na **obojživelníky, plazy a savce** nebyl zaznamenán žádný druh, přičemž lze konstatovat, že zájmové území nemá pro tyto skupiny značnější význam. Výskyt některých druhů – typicky např. ještěrky obecné (*Lacerta agilis*, SO/VU) je však poměrně pravděpodobný.



Obrázek 37 Pohled na zájmové území (vlevo i vpravo)

Přejezd P1703 jižně od Vrutku

Průzkumem zájmového území a jeho okolí bylo zjištěno celkem **9 druhů ptáků** – prakticky všechny druhy byly však zaznamenány mimo zájmové území (viz níže). Ze zjištěných druhů ptáků je dle vyhlášky č. 395/1992 Sb. zákona č. 114/1992 Sb. rákosník velký (*Acrocephalus arundinaceus*) zařazen v kategorii silně ohrožený (SO); a moták pochop (*Circus aeruginosus*) a ůhýk obecný (*Lanius collurio*) v kategorii ohrožený (O). V Červeném seznamu ohrožených druhů ČR figurují dva zjištěné

druhy – moták pochop (*C. aeruginosus*) a rákosník velký (*A. arundinaceus*), v kategorii zranitelný (VU); a jeden zjištěný druh – ťuhýk obecný (*L. collurio*), v kategorii téměř ohrožený (NT). Přehled všech druhů ptáků zaznamenaných během ornitologického průzkumu zájmového území a jeho okolí je uveden v tabulce níže. Zájmové území, resp. jeho bezprostřední okolí má podobný charakter, a tedy i potenciál, pro hnízdění ptáků jako předcházející (blízká) lokalita – díky přítomnosti křovin v otevřené krajině zde může ze zvláště chráněných druhů zahnízdit např. ťuhýk obecný (*L. collurio*, O/NT); popř. potenciálně se vyskytující strnad luční (*E. calandra*, KO/VU), byť aktuálním průzkumem tento druh zaznamenaný nebyl. Moták pochop (*C. aeruginosus*, O/VU) a především rákosník velký (*A. arundinaceus*, SO/VU) jsou poté vázáni na blízký Kryský rybník. Odstraňování jakýchkoliv míst vhodných k hnízdění ptáků je však nezbytné provádět mimo hnízdní období (mimo vegetační sezonu).

Přehled zjištěných druhů ptáků podle charakteru výskytu

Možné hnízdění v okolí zájmového území: konopka obecná (*Linaria cannabina*), kos černý (*Turdus merula*), pěnice hnědokřídlá (*Sylvia communis*), pěnice pokřovní (*S. curruca*), rákosník velký (*Acrocephalus arundinaceus*), skřivan polní (*Alauda arvensis*), ťuhýk obecný (*Lanius collurio*), vrabec polní (*Passer montanus*).

Přeletující druhy: moták pochop (*Circus aeruginosus*).

Pro ochranářsky významné druhy **hmyzu** má zájmové území poměrně nízký potenciál, přičemž nebyly zaznamenány druhy zvláště chráněné ani druhy Červeného seznamu ohrožených druhů ČR, což je dáno především (ruderální) charakterem přítomných a do značné míry také okolních biotopů.

V rámci zoologického screeningu zaměřeného na **obojživelníky, plazy a savce** nebyl zaznamenan žádný druh, přičemž lze konstatovat, že zájmové území nemá pro tyto skupiny značnější význam. Výskyt některých druhů – typicky např. ještěrky obecné (*Lacerta agilis*, SO/VU) je však poměrně pravděpodobný.

V nálezové databázi (viz NDOP AOPK) figurují z obce Vroutek a okolí tyto nálezy – jv. okraj obce: bramborníček černohlavý (*Saxicola rubicola*, O/VU), bramborníček hnědý (*Saxicola rubetra*, O/-), koroptev polní (*Perdix perdix*, O/NT), luňák červený (*Milvus milvus*, KO/CR), moták pochop (*Circus aeruginosus*, O/VU), ostříž lesní (*Falco subbuteo*, SO/EN; lov), strnad luční (*Emberiza calandra*, KO/VU), vlaštovka obecná (*Hirundo rustica*, O/NT) a vrána černá (*Corvus corone*, -/NT); v. okolí obce: holub doupňák (*Columba oenas*, SO/VU); sv. okolí obce: bramborníček černohlavý (*Saxicola rubicola*, O/VU), krutihlav obecný (*Jynx torquilla*, SO/VU), lejsek šedý (*Muscicapa striata*, O/-), pěnice vlašská (*Sylvia nisoria*, SO/VU), strnad luční (*Emberiza calandra*, KO/VU), ťuhýk obecný (*Lanius collurio*, O/NT), vlaštovka obecná (*Hirundo rustica*, O/NT) a žluva hajní (*Oriolus oriolus*, SO/-); s. kraj obce: bramborníček černohlavý (*Saxicola rubicola*, O/VU), bramborníček hnědý (*Saxicola rubetra*, O/-), křepelka polní (*Coturnix coturnix*, SO/NT), lejsek šedý (*Muscicapa striata*, O/-), moták pochop (*Circus aeruginosus*, O/VU), slavík obecný (*Luscinia megarhynchos*, O/-) a žluva hajní (*Oriolus oriolus*, SO/-); sz. okolí obce: bramborníček černohlavý (*Saxicola rubicola*, O/VU), bramborníček hnědý (*Saxicola rubetra*, O/-), koroptev polní (*Perdix perdix*, O/NT), krahujec obecný (*Accipiter nisus*, SO/VU), luňák červený (*Milvus milvus*, KO/CR), moták pochop (*Circus aeruginosus*, O/VU), slavík obecný (*Luscinia megarhynchos*, O/-), sova pálená (*Tyto alba*, SO/CR; sz. od obce), strnad luční (*Emberiza calandra*, KO/VU), vlaštovka obecná (*Hirundo rustica*, O/NT), volavka popelavá (*Ardea cinerea*, -/NT), vrána černá (*Corvus corone*, -/NT) a žluna šedá (*Picus canus*, -/VU); bez bližší specifikace: rorýs obecný (*Apus apus*, O/-), vlaštovka obecná (*Hirundo rustica*, O/NT), modrásek kozincový (*Glaucopsyche alexis*, -/VU) a modrásek lesní (*Cyaniris semiargus*, -/VU). Z Mlýneckého lesa (z. od Vroutku) figuruje

skřivan lesní (*Lullula arborea*, SO/EN), žluva hajní (*Oriolus oriolus*, SO/-) a ještěrka obecná (*Lacerta agilis*, SO/VU), dlouhorečka krátkokřídlá (*Bembix tarsata*, -/EN; okraj lesa u rybníka Molcar), a na odtoku z rybníka Molcar rosníčka zelená (*Hyla arborea*, SO/NT). V okolí silnice cca 200 m sz. od předmětného přejezdu (tj. P1703) byl zaznamenán bramborníček hnědý (*Saxicola rubetra*, O/-), ostříž lesní (*Falco subbuteo*, SO/EN) a strnad luční (*Emberiza calandra*, KO/VU). Na Kryrském rybníce a v jeho okolí figuruje v nálezové databázi labuť velká (*Cygnus olor*, -/VU), moták pochop (*Circus aeruginosus*, O/VU), orel mořský (*Haliaeetus albicilla*, KO/EN), orlovec říční (*Pandion haliaetus*, KO/-), potápka černokrká (*Podiceps nigricollis*, O/CR), potápka malá (*Tachybaptus ruficollis*, O/VU), strnad luční (*Emberiza calandra*, KO/VU), volavka bílá (*Ardea alba*, SO/-), volavka popelavá (*Ardea cinerea*, -/NT), zajíc polní (*Lepus europaeus*, -/NT), ropucha obecná (*Bufo bufo*, O/VU; též larvy), skokan hnědý (*Rana temporaria*, -/VU), skokan skřehotavý (*Pelophylax ridibundus*, KO/NT), skokan zelený (*Pelophylax esculentus*, SO/NT) a škeble rybníčná (*Anodonta cygnea*, SO/VU; stovky schránek), z Agátového vrchu a okolí (j. od Nebeského rybníka) strnad luční (*Emberiza calandra*, KO/VU), a z Blšanky u soutoku s Podhorou moták pochop (*Circus aeruginosus*, O/VU), volavka popelavá (*Ardea cinerea*, -/NT) a vrána černá (*Corvus corone*, -/NT). Z VN Vidhostice a okolí je poté uveden bramborníček černohlavý (*Saxicola rubicola*, O/VU), jiříčka obecná (*Delichon urbicum*, -/NT), labuť velká (*Cygnus olor*, -/VU), luňák červený (*Milvus milvus*, KO/CR), morčák velký (*Mergus merganser*, KO/CR), moták pochop (*Circus aeruginosus*, O/VU), orlovec říční (*Pandion haliaetus*, KO/-), potápka roháč (*Podiceps cristatus*, O/VU), racek chechtavý (*Chroicocephalus ridibundus*, -/VU), strnad luční (*Emberiza calandra*, KO/VU), ťuhýk šedý (*Lanius excubitor*, O/VU), vlaštovka obecná (*Hirundo rustica*, O/NT), volavka bílá (*Ardea alba*, SO/-), volavka popelavá (*Ardea cinerea*, -/NT), ještěrka obecná (*Lacerta agilis*, SO/VU), užovka obojková (*Natrix natrix*, O/NT) a skokan skřehotavý (*Pelophylax ridibundus*, KO/NT), nedaleko soutoku Mlýneckého potoka s Blšankou čáp černý (*Ciconia nigra*, SO/VU), z Mlýneckého potoka za VN Vidhostice jiříčka obecná (*Delichon urbicum*, -/NT), strnad luční (*Emberiza calandra*, KO/VU), potápka roháč (*Podiceps cristatus*, O/VU), racek chechtavý (*Chroicocephalus ridibundus*, -/VU), ťuhýk obecný (*Lanius collurio*, O/NT) a vlaštovka obecná (*Hirundo rustica*, O/NT), z Nebeského rybníka, resp. Jezírka a okolí bramborníček černohlavý (*Saxicola rubicola*, O/VU), kopřivka obecná (*Mareca strepera*, O/VU), luňák červený (*Milvus milvus*, KO/CR), lžičák pestrý (*Spatula clypeata*, SO/CR), moták pochop (*Circus aeruginosus*, O/VU), potápka malá (*Tachybaptus ruficollis*, O/VU), vrána černá (*Corvus corone*, -/NT), čolek obecný (*Lissotriton vulgaris*, SO/VU), kuňka obecná (*Bombina bombina*, SO/EN), ropucha obecná (*Bufo bufo*, O/VU), skokan hnědý (*Rana temporaria*, -/VU) a skokan skřehotavý (*Pelophylax ridibundus*, KO/NT), a v okolí Müllerova mlýna moták pochop (*Circus aeruginosus*, O/VU), potápka malá (*Tachybaptus ruficollis*, O/VU) a strnad luční (*Emberiza calandra*, KO/VU). Z širšího okolí Vidhostic je znám ťuhýk šedý (*Lanius excubitor*, O/VU), z širšího okolí Lužce krkavec velký (*Corvus corax*, O/-), krutihlav obecný (*Jynx torquilla*, SO/VU) a strnad luční (*Emberiza calandra*, KO/VU), z širšího okolí Kryr (s. od Kryr) jiříčka obecná (*Delichon urbicum*, -/NT), křepelka polní (*Coturnix coturnix*, SO/NT), moták pilich (*Circus cyaneus*, SO/CR), vlaštovka obecná (*Hirundo rustica*, O/NT), vrána černá (*Corvus corone*, -/NT) a zajíc polní (*Lepus europaeus*, -/NT), a v obci Mukoděly i jejím širším okolí jiříčka obecná (*Delichon urbicum*, -/NT), moták pochop (*Circus aeruginosus*, O/VU), orel mořský (*Haliaeetus albicilla*, KO/EN), slavík obecný (*Luscinia megarhynchos*, O/-), strnad luční (*Emberiza calandra*, KO/VU), vlaštovka obecná (*Hirundo rustica*, O/NT), výr velký (*Bubo bubo*, O/EN), netopýr velkouchý (*Myotis bechsteinii*, SO/-), vydra říční (*Lutra lutra*, SO/NT; trus a stopy), skokan hnědý (*Rana temporaria*, -/VU) a kněžice zdobená (*Eurydema ornata*, -/VU). V okolí silnice mezi předmětným přejezdem (tj. P1703) a obcí Mukoděly

byla zaznamenána také pěnice vlašská (*Sylvia nisoria*, SO/VU), strnad luční (*Emberiza calandra*, KO/VU) a ťuhýk obecný (*Lanius collurio*, O/NT).



Obrázek 38 Pohled na zájmové území (vlevo i vpravo)

P1702 (Černčice)

Průzkumem zájmového území a jeho okolí bylo zjištěno celkem **21 druhů ptáků** – prakticky všechny druhy byly však zaznamenány mimo zájmové území (viz níže). Ze zjištěných druhů ptáků jsou dle vyhlášky č. 395/1992 Sb. zákona č. 114/1992 Sb. rorýs obecný (*Apus apus*) a vlaštovka obecná (*Hirundo rustica*) zařazeny v kategorii ohrožený (O). V Červeném seznamu ohrožených druhů ČR figurují dva zjištěné druhy – jiříčka obecná (*Delichon urbicum*) a vlaštovka obecná (*H. rustica*), v kategorii téměř ohrožený (NT). Přehled všech druhů ptáků zaznamenaných během ornitologického průzkumu zájmového území a jeho okolí je uveden v tabulce níže. Obecně lze konstatovat, že zájmové území má vzhledem ke svému charakteru jistý (byť omezený) potenciál pro výskyt ptáků, neboť některé ze zaznamenaných druhů mohou zahnízdit v/na dřevinách v okolí železničního náspu; v případě žádného zaznamenaného ochrannářsky významného druhu však není nepředpokládána úzká vazba na biotopy přítomné v zájmovém území. Odstraňování jakýchkoliv míst vhodných k hnízdění ptáků je však nezbytné provádět mimo hnízdní období (mimo vegetační sezonu).

Přehled zjištěných druhů ptáků podle charakteru výskytu

Možné hnízdění v okolí zájmového území: budníček menší (*Phylloscopus collybita*), drozd zpěvný (*Turdus philomelos*), holub hřivnáč (*Columba palumbus*), hrdlička zahradní (*Streptopelia decaocto*), kos černý (*T. merula*), pěnice černohlavá (*Sylvia atricapilla*), pěnice hnědokřídlá (*S. communis*), pěvuška modrá (*Prunella modularis*), poštolka obecná (*Falco tinnunculus*), rehek domácí (*Phoenicurus ochruros*), rehek zahradní (*P. phoenicurus*), strnad obecný (*Emberiza citrinella*), špaček obecný (*Sturnus vulgaris*), vrabec domácí (*Passer domesticus*), zvonohlík zahradní (*Serinus serinus*), žluna zelená (*Picus viridis*).

Přeletující druhy: jiříčka obecná (*Delichon urbicum*), rorýs obecný (*Apus apus*), sojka obecná (*Garrulus glandarius*), stehlík obecný (*Carduelis carduelis*), vlaštovka obecná (*Hirundo rustica*).

Pro ochrannářsky významné druhy **hmyzu** má zájmové území velmi nízký potenciál, přičemž nebyly zaznamenány druhy zvláště chráněné ani druhy Červeného seznamu ohrožených druhů ČR, což je dáno především (ruderálním) charakterem přítomných a do značné míry také okolních biotopů.

V rámci zoologického screeningu zaměřeného na **obojživelníky, plazy a savce** nebyl zaznamenán žádný druh, přičemž lze konstatovat, že zájmové území nemá pro tyto skupiny značnější význam. Výskyt některých druhů – typicky např. ještěrky obecné (*Lacerta agilis*, SO/VU) je však poměrně pravděpodobný.

Nálezy z okolí obce Mukoděly a jejího okolí jsou uvedeny u předcházející lokality. V nálezové databázi (viz NDOP AOPK) figuruje z Finklova rybníka a okolí jiříčka obecná (*Delichon urbicum*, -/NT), labuť velká (*Cygnus olor*, -/VU), ledňáček říční (*Alcedo atthis*, SO/VU), rorýs obecný (*Apus apus*, O/-), vlaštovka obecná (*Hirundo rustica*, O/NT), vydra říční (*Lutra lutra*, SO/NT; Podvinecký potok pod rybníkem; trus a stopy), páchník hnědý (*Osmoderma barnabita*, SO/VU; pobytová stopa) a polník topolový (*Agrilus ater*, -/VU), a z okolí Nového Mlýna ledňáček říční (*Alcedo atthis*, SO/VU). Z okolí zámku v Petrohradě figuruje páchník hnědý (*Osmoderma barnabita*, SO/VU); a z širšího okolí Petrohradu – v. od obce: luňák červený (*Milvus milvus*, KO/CR), kučka obecná (*Bombina bombina*, SO/EN) a ropucha obecná (*Bufo bufo*, O/VU); a bez bližší specifikace (v okolí Petrohradu): krutihlav obecný (*Jynx torquilla*, SO/VU), lejsek bělokrký (*Ficedula albicollis*, -/NT), strakapoud prostřední (*Dendrocoptes medius*, O/VU), vrána černá (*Corvus corone*, -/NT), páchník hnědý (*Osmoderma barnabita*, SO/VU), tesařík žlutoštíty (*Stictoleptura scutellata*, -/NT) a vruboun *Omaloplia nigromarginata* (-/NT). V rámci Ovčího vrchu (PP Háj Petra Bezruče) a okolí byl zaznamenán lejsek bělokrký (*Ficedula albicollis*, -/NT), holub doupňák (*Columba oenas*, SO/VU), strakapoud malý (*Dryobates minor*, -/VU), strakapoud prostřední (*Dendrocoptes medius*, O/VU), žluna šedá (*Picus canus*, -/VU), ještěrka obecná (*Lacerta agilis*, SO/VU), slepýš křehký (*Anguis fragilis*, SO/NT), užovka obojková (*Natrix natrix*, O/NT), ropucha obecná (*Bufo bufo*, O/VU), páchník hnědý (*Osmoderma barnabita*, SO/VU), přástevník kostivalový (*Euplagia quadripunctaria*), roháč obecný (*Lucanus cervus*, O/VU) a tesařík obrovský (*Cerambyx cerdo*, SO/EN; pobytová stopa); a v rámci Petrohradských skal a vrchu Špičník holub doupňák (*Columba oenas*, SO/VU), krahujec obecný (*Accipiter nisus*, SO/VU), krkavec velký (*Corvus corax*, O/-), labuť velká (*Cygnus olor*, -/VU), strakapoud prostřední (*Dendrocoptes medius*, O/VU), volavka bílá (*Ardea alba*, SO/-), volavka popelavá (*Ardea cinerea*, -/NT), žluna šedá (*Picus canus*, -/VU) a ještěrka obecná (*Lacerta agilis*, SO/VU). V obci Bílenec a okolí figuruje v nálezové databázi čáp bílý (*Ciconia ciconia*, O/NT; dále směr Bukov), včelojed lesní (*Pernis apivorus*, SO/EN), veverka obecná (*Sciurus vulgaris*, O/-; přejetá), ještěrka obecná (*Lacerta agilis*, SO/VU), mravenec lesní (*Formica rufa*, O/-; okolí Bíleneckého potoka), a otakárek fenyklový (*Papilio machaon*, O/-), v Kněžském háji (s. od Bílence) holub doupňák (*Columba oenas*, SO/VU), kulíšek nejmenší (*Glaucidium passerinum*, SO/VU) a strakapoud malý (*Dryobates minor*, -/VU), přibližně mezi hliníkem a cihelnou (j. od Kryr) ještěrka obecná (*Lacerta agilis*, SO/VU), slepýš křehký (*Anguis fragilis*, SO/NT), užovka obojková (*Natrix natrix*, O/NT), ropucha obecná (*Bufo bufo*, O/VU), skokan hnědý (*Rana temporaria*, -/VU), hnědásek jitrocelový (*Melitaea athalia*, -/NT), modrásek nejmenší (*Cupido minimus*, -/VU) a modrásek ušlechtilý (*Polyommatus amandus*, -/NT), u Podvineckého potoka na úrovni cihelny vydra říční (*Lutra lutra*, SO/NT; trus a stopy), slepýš křehký (*Anguis fragilis*, SO/NT; les v. od údolí Podvineckého potoka), užovka obojková (*Natrix natrix*, O/NT) a rak říční (*Astacus astacus*, KO/VU), a z okolí osady Kněžek chřástal vodní (*Rallus aquaticus*, SO/VU; rybník v. od osady), žluna šedá (*Picus canus*, -/VU), zajíc polní (*Lepus europaeus*, -/NT), ještěrka obecná (*Lacerta agilis*, SO/VU) a majka svraštělá (*Meloe rugosus*, O/NT; exponované svahy nad silnicí). Z obce Přibenice a jejího okraje, resp. okolí je známa také veverka obecná (*Sciurus vulgaris*, O/-), užovka obojková (*Natrix natrix*, O/NT), skokan hnědý (*Rana temporaria*, -/VU), skokan zelený (*Pelophylax esculentus*, SO/NT) a střevle potoční (*Phoxinus phoxinus*, O/VU; Blšanka před Přibenicemi).



Obrázek 39 Pohled na zájmové území (vlevo i vpravo)

P1697 (jižní okraj Blatna)

Průzkumem zájmového území a jeho okolí bylo zjištěno celkem **14 druhů ptáků** – prakticky všechny druhy byly však zaznamenány mimo zájmové území (viz níže). Ze zjištěných druhů ptáků je dle vyhlášky č. 395/1992 Sb. zákona č. 114/1992 Sb. křepelka polní (*Coturnix coturnix*) zařazena v kategorii silně ohrožený (SO). V Červeném seznamu ohrožených druhů ČR figuruje jeden zjištěný druh – také křepelka polní (*C. coturnix*), a to v kategorii téměř ohrožený (NT). Přehled všech druhů ptáků zaznamenaných během ornitologického průzkumu zájmového území a jeho okolí je uveden v tabulce níže. Obecně lze konstatovat, že zájmové území má vzhledem ke svému charakteru pouze omezený potenciál pro výskyt ptáků – (hnízdění) vazbu lze předpokládat především na přilehlé zahrady, popř. přilehlou zemědělskou půdu, na jejímž (ruderalizovaném) okraji nelze zcela vyloučit ani zahnízdění křepelky polní (*C. coturnix*, SO/NT). Odstraňování jakýchkoliv míst vhodných k hnízdění ptáků je tedy nezbytné provádět mimo hnízdí období (mimo vegetační sezónu).

Přehled zjištěných druhů ptáků podle charakteru výskytu

Možné hnízdění v okolí zájmového území: budníček menší (*Phylloscopus collybita*), drozd zpěvný (*Turdus philomelos*), hrdlička zahradní (*Streptopelia decaocto*), kos černý (*T. merula*), křepelka polní (*Coturnix coturnix*), kukačka obecná (*Cuculus canorus*), pěnice černohlavá (*Sylvia atricapilla*), rehek domácí (*Phoenicurus ochruros*), skřivan polní (*Alauda arvensis*), strakapoud velký (*Dendrocopos major*), strnad obecný (*Emberiza citrinella*), sýkora koňadra (*Parus major*), vrabec domácí (*Passer domesticus*), zvonohlík zahradní (*Serinus serinus*).

Pro ochranný významné druhy **hmyzu** má zájmové území poměrně nízký potenciál, přičemž nebyly zaznamenány druhy zvláště chráněné ani druhy Červeného seznamu ohrožených druhů ČR, což je dáno především (ruderalním) charakterem přítomných a do značné míry také okolních biotopů. Květnatý charakter ruderalních bylinných porostů může být atraktivní pro některé druhy florikolního hmyzu, a to včetně druhů zvláště chráněných, jakými jsou např. čmeláci rodu *Bombus* (O).

V rámci zoologického screeningu zaměřeného na **obojživelníky, plazy a savce** nebyl zaznamenán žádný druh, přičemž lze konstatovat, že zájmové území nemá pro tyto skupiny značnější význam. Výskyt některých druhů – typicky např. ještěrky obecné (*Lacerta agilis*, SO/VU) je však poměrně pravděpodobný.

V nálezové databázi (viz NDOP AOPK) figurují z Blatna a okolí tyto nálezy – intravilán obce: jiříčka obecná (*Delichon urbicum*, -/NT), vlaštovka obecná (*Hirundo rustica*, O/NT), vydra říční (*Lutra lutra*, SO/NT; trus a stopy; Podvinecký potok) a zlatohlávek huňatý (*Tropinota hirta*, SO/VU); j. od obce (pole): jeřáb popelavý (*Grus grus*, KO/CR; sběr potravy) a labuť velká (*Cygnus olor*, -/VU); s. okraj obce: strnad luční (*Emberiza calandra*, KO/VU); a z blízkosti přejezdu P1077 (v. od předmětného přejezdu) jeřáb popelavý (*Grus grus*, KO/CR), kopřivka obecná (*Mareca strepera*, O/VU), labuť velká (*Cygnus olor*, -/VU), morčák velký (*Mergus merganser*, KO/CR), moták pochop (*Circus aeruginosus*, O/VU), orel mořský (*Haliaeetus albicilla*, KO/EN), potápka roháč (*Podiceps cristatus*, O/VU) a modrásek černolemý (*Plebejus argus*, -/NT). Z VN Blatno a Velečinského rybníka a jejich okolí je známa bekasina otavní (*Gallinago gallinago*, SO/EN), bělořit šedý (*Oenanthe oenanthe*, SO/EN), bramborníček černohlavý (*Saxicola rubicola*, O/VU), bramborníček hnědý (*Saxicola rubetra*, O/-), čáp černý (*Ciconia nigra*, SO/VU), čejka chocholatá (*Vanellus vanellus*, -/VU), čírka modrá (*Spatula querquedula*, SO/CR), čírka obecná (*Anas crecca*, O/CR), drozd cvrčala (*Turdus iliacus*, SO/-), hohol severní (*Bucephala clangula*, SO/EN), holub doupňák (*Columba oenas*, SO/VU; patrně na poli), husa velká (*Anser anser*, -/VU), jeřáb popelavý (*Grus grus*, KO/CR), kopřivka obecná (*Mareca strepera*, O/VU), krkavec velký (*Corvus corax*, O/-), krutihlav obecný (*Jynx torquilla*, SO/VU), kulík říční (*Charadrius dubius*, -/VU), labuť velká (*Cygnus olor*, -/VU), ledňáček říční (*Alcedo atthis*, SO/VU), luňák červený (*Milvus milvus*, KO/CR), luňák hnědý (*Milvus migrans*, KO/CR), lžičák pestrý (*Spatula clypeata*, SO/CR), morčák velký (*Mergus merganser*, KO/CR), moták pilich (*Circus cyaneus*, SO/CR), moták pochop (*Circus aeruginosus*, O/VU), orel mořský (*Haliaeetus albicilla*, KO/EN), orlovec říční (*Pandion haliaetus*, KO/-), ostralka štíhlá (*Anas acuta*, KO/RE), pisík obecný (*Actitis hypoleucos*, SO/EN), potápka malá (*Tachybaptus ruficollis*, O/VU), potápka roháč (*Podiceps cristatus*, O/VU), rákosník velký (*Acrocephalus arundinaceus*, SO/VU), rybák černý (*Chlidonias niger*, KO/RE), slavík obecný (*Luscinia megarhynchos*, O/-), strakapoud malý (*Dryobates minor*, -/VU), strnad luční (*Emberiza calandra*, KO/VU), ťuhýk šedý (*Lanius excubitor*, O/VU), vlaštovka obecná (*Hirundo rustica*, O/NT), vodouš kropenatý (*Tringa ochropus*, SO/EN), vodouš rudonohý (*Tringa totanus*, KO/CR), volavka bílá (*Ardea alba*, SO/-), volavka popelavá (*Ardea cinerea*, -/NT), vrána černá (*Corvus corone*, -/NT), žluna šedá (*Picus canus*, -/VU), žluva hajní (*Oriolus oriolus*, SO/-), bobr evropský (*Castor fiber*, SO/-; pobytové stopy), netopýr hvízdavý (*Pipistrellus pipistrellus*, SO/-), netopýr rezavý (*Nyctalus noctula*, SO/-), netopýr večerní (*Eptesicus serotinus*, SO/-), netopýr vodní (*Myotis daubentonii*, SO/-), ještěrka obecná (*Lacerta agilis*, SO/VU), užovka obojková (*Natrix natrix*, O/NT), skokan hnědý (*Rana temporaria*, -/VU), skokan skřehotavý (*Pelophylax ridibundus*, KO/NT), skokan zelený (*Pelophylax esculentus*, SO/NT), otakárek fenyklový (*Papilio machaon*, O/-) a škeble rybníčná (*Anodonta cygnea*, SO/VU), z pole mezi VN Blatno a obcí Krty holub doupňák (*Columba oenas*, SO/VU) a strnad luční (*Emberiza calandra*, KO/VU), a z pole mezi VN Blatno a Stebnem jeřáb popelavý (*Grus grus*, KO/CR). Z širšího okolí Malměřic figuruje v nálezové databázi orel mořský (*Haliaeetus albicilla*, KO/EN), ťuhýk šedý (*Lanius excubitor*, O/VU; u silnice I/6), zajíc polní (*Lepus europaeus*, -/NT) a slepýš křehký (*Anguis fragilis*, SO/NT; z. od obce), z Malměřického lesa čáp černý (*Ciconia nigra*, SO/VU), krkavec velký (*Corvus corax*, O/-), vrána černá (*Corvus corone*, -/NT), netopýr velkouchý (*Myotis bechsteinii*, SO/-) a zajíc polní (*Lepus europaeus*, -/NT), a z obce Ležky a jejího okolí tyto nálezy – j. od obce: veverka obecná (*Sciurus vulgaris*, O/-; přejetá na silnici I/6); intravilán obce: kuňka obecná (*Bombina bombina*, SO/EN), skokan hnědý (*Rana temporaria*, -/VU) a skokan skřehotavý (*Pelophylax ridibundus*, KO/NT); z. od obce: zajíc polní (*Lepus europaeus*, -/NT); bez bližší specifikace/širší okolí obce: rorýs obecný (*Apus apus*, O/-), strakapoud prostřední (*Dendrocoptes medius*, O/VU), ťuhýk obecný (*Lanius collurio*, O/NT), včelojed lesní (*Pernis apivorus*, SO/EN), vlaštovka obecná (*Hirundo*

rustica, O/NT), žluva hajní (*Oriolus oriolus*, SO/-), ještěrka obecná (*Lacerta agilis*, SO/VU) a ropucha obecná (*Bufo bufo*, O/VU; okolí Ležeckého rybníka). Na Stebenském rybníce a v jeho okolí byl zaznamenán čáp černý (*Ciconia nigra*, SO/VU), čírka obecná (*Anas crecca*, O/CR), labuť velká (*Cygnus olor*, -/VU), luňák červený (*Milvus milvus*, KO/CR), morčák velký (*Mergus merganser*, KO/CR), moták pilich (*Circus cyaneus*, SO/CR), orel mořský (*Haliaeetus albicilla*, KO/EN), volavka bílá (*Ardea alba*, SO/-), vrána černá (*Corvus corone*, -/NT), plšík lískový (*Musccardinus avellanarius*, SO/-; požerek), skokan hnědý (*Rana temporaria*, -/VU), užovka obojková (*Natrix natrix*, O/NT) a tesařík obrovský (*Cerambyx cerdo*, SO/EN; staré požerky), a v obci Stebno a v jejím okolí – v intravilánu obce vlaštovka obecná (*Hirundo rustica*, O/NT); v bývalém žulovém lomu z. od obce slavík obecný (*Luscinia megarhynchos*, O/-), ťuhýk obecný (*Lanius collurio*, O/NT), vlaštovka obecná (*Hirundo rustica*, O/NT), volavka popelavá (*Ardea cinerea*, -/NT), žluna šedá (*Picus canus*, -/VU) a čolek obecný (*Lissotriton vulgaris*, SO/VU); a v širší okolí obce jiříčka obecná (*Delichon urbicum*, -/NT), krutihlav obecný (*Jynx torquilla*, SO/VU), lejsek šedý (*Muscicapa striata*, O/-), rorýs obecný (*Apus apus*, O/-), strakapoud prostřední (*Dendrocoptes medius*, O/VU), včelojed lesní (*Pernis apivorus*, SO/EN), ťuhýk obecný (*Lanius collurio*, O/NT), vlaštovka obecná (*Hirundo rustica*, O/NT), žluna šedá (*Picus canus*, -/VU) a žluva hajní (*Oriolus oriolus*, SO/-). Z obce Krty a jejího okolí figurují tyto nálezy – intravilán obce: vlaštovka obecná (*Hirundo rustica*, O/NT), ještěrka obecná (*Lacerta agilis*, SO/VU), slepýš křehký (*Anguis fragilis*, SO/NT) a skokan skřehotavý (*Pelophylax ridibundus*, KO/NT); v. od obce: bramborníček hnědý (*Saxicola rubetra*, O/-) a čejka chocholátá (*Vanellus vanellus*, -/VU); sv. od obce: čáp bílý (*Ciconia ciconia*, O/NT), lejsek černohlavý (*Ficedula hypoleuca*, -/NT) a strnad luční (*Emberiza calandra*, KO/VU); s. od obce: strnad luční (*Emberiza calandra*, KO/VU); zsz. od obce: čejka chocholátá (*Vanellus vanellus*, -/VU) a moták pilich (*Circus cyaneus*, SO/CR); bezejmenný rybník j. od obce a jeho okolí: ještěrka obecná (*Lacerta agilis*, SO/VU), skokan štíhlý (*Rana dalmatina*, SO/NT; larvy) a zelení skokani (*Pelophylax esculentus* complex); jv. od obce (pod Kněží horou): jeřáb popelavý (*Grus grus*, KO/CR), potápka roháč (*Podiceps cristatus*, O/VU) a žluva hajní (*Oriolus oriolus*, SO/-); a bez bližší specifikace: rorýs obecný (*Apus apus*, O/-). V PR Blatenský svah a rokli Tisového potoka a v jejich okolí byla nalezena ještěrka obecná (*Lacerta agilis*, SO/VU), slepýš křehký (*Anguis fragilis*, SO/NT), bělopásek dvouřadý (*Limenitis camilla*, O/NT), hnědásek jitrocelový (*Melitaea athalia*, -/NT), modrásek černolemý (*Plebejus argus*, -/NT) a ostruháček švestkový (*Satyrium pruni*, -/NT), v mokřadu s. od prameniště Tisového potoka a jeho okolí šídlatka tmavá (*Lestes dryas*, -/NT), šídlo sítinové (*Aeshna juncea*, -/NT) a vážka čárkovaná (*Leucorrhinia dubia*, -/NT), v obci Tis u Blatna tyto druhy – v. od obce: hnědásek jitrocelový (*Melitaea athalia*, -/NT), ohniváček modrolehý (*Lycaena hippothoe*, -/NT), okáč rosičkový (*Erebia medusa*, -/NT) a okáč strdivkový (*Coenonympha arcania*, -/NT); intravilán obce: krutihlav obecný (*Jynx torquilla*, SO/VU); rybník Rumcajzák: skokan hnědý (*Rana temporaria*, -/VU; larvy) a skokan štíhlý (*Rana dalmatina*, SO/NT; snůšky a larvy); jv. od obce (lesy): kulíšek nejmenší (*Glaucidium passerinum*, SO/VU); sz. od obce: sýc rousný (*Aegolius funereus*, SO/VU; zsz. od obce), batolec červený (*Apatura ilia*, O/-), batolec duhový (*Apatura iris*, O/-), bělopásek topolový (*Limenitis populi*, O/VU), hnědásek jitrocelový (*Melitaea athalia*, -/NT), hnědásek rozrazilový (*Melitaea diamina*, -/VU), ohniváček celíkový (*Lycaena virgaureae*, -/NT), ohniváček modrolehý (*Lycaena hippothoe*, -/NT), ohniváček modrolesklý (*Lycaena alciphron*, -/VU) a perleťovec dvanáctitečný (*Boloria selene*, -/NT); z. od obce: hnědásek jitrocelový (*Melitaea athalia*, -/NT) a ohniváček celíkový (*Lycaena virgaureae*, -/NT); j. od obce (osada Sklárna a okolí): jiříčka obecná (*Delichon urbicum*, -/NT), krutihlav obecný (*Jynx torquilla*, SO/VU), vlaštovka obecná (*Hirundo rustica*, O/NT), žluna šedá (*Picus canus*, -/VU), hnědásek jitrocelový (*Melitaea athalia*, -/NT), hnědásek rozrazilový (*Melitaea diamina*, -/VU), modrásek ušlechtilý (*Polyommatus amandus*, -/NT), ohniváček

modrolemy (*Lycaena hippothoe*, -/NT) a tesařík pižmový (*Aromia moschata*, -/NT); bez bližší specifikace/širší okolí obce: holub doupňák (*Columba oenas*, SO/VU), jiříčka obecná (*Delichon urbicum*, -/NT), krkavec velký (*Corvus corax*, O/-), lejsek bělokrký (*Ficedula albicollis*, -/NT), lejsek šedý (*Muscicapa striata*, O/-), luňák červený (*Milvus milvus*, KO/CR), strnad zahradní (*Emberiza hortulana*, KO/CR), ťuhýk obecný (*Lanius collurio*, O/NT), vlaštovka obecná (*Hirundo rustica*, O/NT), volavka popelavá (*Ardea cinerea*, -/NT), plšík lískový (*Musccardinus avellanarius*, SO/-; požerky), veverka obecná (*Sciurus vulgaris*, O/-), mlok skvrnitý (*Salamandra salamandra*, SO/VU), ropucha obecná (*Bufo bufo*, O/VU) a skokan hnědý (*Rana temporaria*, -/VU). Z Tiských mokřadů a jejich okolí je poté znám ořešník kropenatý (*Nucifraga caryocatactes*, O/VU), skřivan lesní (*Lullula arborea*, SO/EN), strnad luční (*Emberiza calandra*, KO/VU), ťuhýk obecný (*Lanius collurio*, O/NT), ropucha obecná (*Bufo bufo*, O/VU; snůšky), bělopásek topolový (*Limenitis populi*, O/VU), hnědásek jitrocelový (*Melitaea athalia*, -/NT), hnědásek rozrazilový (*Melitaea diamina*, -/VU), modrásek ušlechtilý (*Polyommatus amandus*, -/NT), ohniváček modrolemy (*Lycaena hippothoe*, -/NT), okáč rosičkový (*Erebia medusa*, -/NT), perleťovec dvanáctitečný (*Boloria selene*, -/NT), přástevník angreštový (*Rhyparia purpurata*, -/VU) a zlatohlávek tmavý (*Oxythyrea funesta*, O/-). Z obce Velečín a jejího okolí figurují tyto nálezy – s. okraj obce: ostříž lesní (*Falco subbuteo*, SO/EN; lov); sz. od obce: jeřáb popelavý (*Grus grus*, KO/CR); intravilán obce: krutihlav obecný (*Jynx torquilla*, SO/VU), z PP Ostrovecká olšina kulíšek nejmenší (*Glaucidium passerinum*, SO/VU) a bělopásek dvouřadý (*Limenitis camilla*, O/NT), z PP Krtské skály a okolí kopřivka obecná (*Mareca strepera*, O/VU; j. od PP), labuť velká (*Cygnus olor*, -/VU; j. od PP), ořešník kropenatý (*Nucifraga caryocatactes*, O/VU), skřivan lesní (*Lullula arborea*, SO/EN; j. od PP), čolek horský (*Ichthyosaura alpestris*, SO/VU; zatopený lom), skokan hnědý (*Rana temporaria*, -/VU; larvy v zatopeném lomu) a skokan skřehotavý (*Pelophylax ridibundus*, KO/NT; zatopený lom), z obce Ostrovec a jejího okolí figurují tyto nálezy – intravilán obce: orel mořský (*Haliaeetus albicilla*, KO/EN; přelet), vlaštovka obecná (*Hirundo rustica*, O/NT), žluna šedá (*Picus canus*, -/VU), přelet netopýra hvízdavého (*Pipistrellus pipistrellus*, SO/-), netopýra nejmenšího (*Pipistrellus pygmaeus*, SO/-), netopýra rezavého (*Nyctalus noctula*, SO/-) a netopýra večerního (*Eptesicus serotinus*, SO/-) a bourovec hlohový (*Trichiura crataegi*, -/NT); j. od obce: čáp černý (*Ciconia nigra*, SO/VU), jestřáb lesní (*Accipiter gentilis*, O/VU) a sýc rousný (*Aegolius funereus*, SO/VU). Z rybníka Kolifer a jeho okolí je známa také labuť velká (*Cygnus olor*, -/VU), potápka malá (*Tachybaptus ruficollis*, O/VU), ještěrka obecná (*Lacerta agilis*, SO/VU), užovka obojková (*Natrix natrix*, O/NT), zmije obecná (*Vipera berus*, KO/VU), blatnice skvrnitá (*Pelobates fuscus*, SO/NT), čolek obecný (*Lissotriton vulgaris*, SO/VU), kuňka obecná (*Bombina bombina*, SO/EN), skokan krátkonohý (*Pelophylax lessonae*, SO/VU), skokan skřehotavý (*Pelophylax ridibundus*, KO/NT) a skokan zelený (*Pelophylax esculentus*, SO/NT).



Obrázek 40 Pohled na zájmové území (vlevo i vpravo)

Tabulka 2 Druhy ptáků zjištěné v zájmovém území a jeho okolí. Kategorie výskytu jsou uvedeny v kategoriích: A – možné hnízdění; B – pravděpodobné hnízdění; C – prokázané hnízdění; v závorce jsou uvedeny druhy zjištěné v širším okolí zájmového území nebo druhy přeletující. Lokality: 1 – P1721 (úsek východně od nádraží Žabokliky), 2 – P1720+P1721 (nádraží Žabokliky a přilehlé přejezdy), 3 – P1718 (zastávka Čejkovice), 4 – P1716 (zastávka Kněžice), 5 – P1714 (železniční stanice Kaštice), 6a – úsek jižně od Vroutku, 6b – P1703 (přejezd jižně od Vroutku), 7 – P1702 (Černčice), 8 – P1697 (jižní okraj Blatna).

český název	odborný název	VZOPK	ČS	výskyt	lokalita								
					1	2	3	4	5	6a	6b	7	8
bažant obecný	<i>Phasianus colchicus</i>			(A)	x	x		x	x	x			
budníček menší	<i>Phylloscopus collybita</i>			(A)	x		x	x	x	x		x	x
drozd zpěvný	<i>Turdus philomelos</i>			(A)	x					x		x	x
holub hřivnáč	<i>Columba palumbus</i>			(A)	x	x		x	x	x		x	
holub věžák	<i>Columba livia f. fera</i>			(A)		x							
hrdlička zahradní	<i>Streptopelia decaocto</i>			(A)		x	x	x				x	x
jiříčka obecná	<i>Delichon urbicum</i>		NT	(přelet)								x	
konipas bílý	<i>Motacilla alba</i>			(A)		x		x					
konopka obecná	<i>Linaria cannabina</i>			(A), (B), (A)	x	x		x	x	x	x		
kos černý	<i>Turdus merula</i>			(A)	x	x	x	x	x	x	x	x	x
krahujec obecný	<i>Accipiter nisus</i>	SO	VU	(A)				x					
křepelka polní	<i>Coturnix coturnix</i>	SO	NT	(A)									x
kukačka obecná	<i>Cuculus canorus</i>			(A)			x			x			x
moták pochop	<i>Circus aeruginosus</i>	O	VU	(přelet)							x		
pěnice černohlavá	<i>Sylvia atricapilla</i>			(A)	x		x	x	x	x		x	x
pěnice hnědokřídla	<i>Sylvia communis</i>			(A)	x	x		x	x	x	x	x	
pěnice pokřovní	<i>Sylvia curruca</i>			(A)	x	x					x		
pěnkava obecná	<i>Fringilla coelebs</i>			(A)			x		x				
pěvuška modrá	<i>Prunella modularis</i>			(A)	x							x	
poštolka obecná	<i>Falco tinnunculus</i>			(A)	x	x	x					x	
rákosník velký	<i>Acrocephalus arundinaceus</i>	SO	VU	(A)							x		
rákosník zpěvný	<i>Acrocephalus palustris</i>			(A)						x			
rehek domácí	<i>Phoenicurus ochruros</i>			(A)		x		x	x			x	x
rehek zahradní	<i>Phoenicurus phoenicurus</i>			(A)								x	
rorýs obecný	<i>Apus apus</i>	O		(přelet)			x	x				x	
skřivan polní	<i>Alauda arvensis</i>			(A)	x	x	x	x	x	x	x		x
slavík obecný	<i>Luscinia megarhynchos</i>	O		(A)		x	x		x	x			
sojka obecná	<i>Garrulus glandarius</i>			(přelet)	x							x	
stehlík obecný	<i>Carduelis carduelis</i>			(A), (přelet)				x	x			x	
straka obecná	<i>Pica pica</i>			(A)		x			x				

český název	odborný název	VZOPK	ČS	výskyt	lokalita									
					1	2	3	4	5	6a	6b	7	8	
strakapoud velký	<i>Dendrocopos major</i>			(A)	x	x								x
strnad luční	<i>Emberiza calandra</i>	KO	VU	(A)		x	x	x	x	x				
strnad obecný	<i>Emberiza citrinella</i>			(A)	x	x	x	x	x	x			x	x
sýkora koňadra	<i>Parus major</i>			(A)	x	x				x				x
sýkora modřinka	<i>Cyanistes caeruleus</i>			(C)		x								
špaček obecný	<i>Sturnus vulgaris</i>			(A)						x			x	
ťuhýk obecný	<i>Lanius collurio</i>	O	NT	(A)		x	x					x		
vlaštovka obecná	<i>Hirundo rustica</i>	O	NT	(přelet)		x		x	x	x			x	
vrabec domácí	<i>Passer domesticus</i>			(A)				x					x	x
vrabec polní	<i>Passer montanus</i>			(C), (A)					x			x		
zvonek zelený	<i>Chloris chloris</i>			(A)				x		x				
zvonohlík zahradní	<i>Serinus serinus</i>			(A)									x	x
žluna zelená	<i>Picus viridis</i>			(A)									x	
žluva hajní	<i>Oriolus oriolus</i>	SO		(A)			x							

6 POUŽITÉ ZDROJE

- Danihelka J., Chrtek J. Jr. & Kaplan Z. (2012): Checklist of vascular plants of the Czech Republic. – Preslia 84: 647–811.
- Dolný A., Bárta D., Harabiš F. (2016): Vážky (Insecta: Odonata) České republiky. – Academia, Praha, 344 pp.
- Gulich V., Chobot K. [eds.] (2017): Červený seznam ohrožených druhů České republiky. Cévnaté rostliny. Příroda, 35: 178 s.
- Hejda R., Farkač J., Chobot K. [eds.] (2017): Červený seznam ohrožených druhů České republiky. Bezobratlí. Příroda 36.
- Chobot K., Němec M. [eds.] (2017): Červený seznam ohrožených druhů České republiky. Obratlovci. Příroda, Praha, 34: 182 s.
- Chytrý M., Kučera T., Kočí M., Gulich V., Lustyk P. [eds.] (2010): Katalog biotopů České republiky. Ed. 2. Agentura ochrany přírody a krajiny ČR, Praha
- Kaplan Z., Danihelka J., Chrtek J. jun., Kirchner J., Kubát K., Štech M., Štěpánek J. [eds.] (2019): Klíč ke květeně České republiky Ed. 2–1168 s., Academia, Praha
- Kočárek P., Holuša J., Vlk R. & Marhoul P. (2013): Rovnokřídlí (Insecta: Orthoptera) České republiky. - Academia, Praha, 288 pp.
- Macek J., Laštůvka Z., Beneš J. & Traxler L. (2015): Motýli a housenky střední Evropy. Denní motýli. - Academia, Praha, 539 pp.
- Macek J., Procházka J. & Traxler L. (2008): Motýli a housenky střední Evropy. Noční motýli II. - můrovití. - Academia, Praha, 492 pp.
- Macek J., Straka J., Bogusch P., Dvořák L., Bezděčka P. & Tyrner P. (2010): Blanokřídlí České republiky I. - žahadloví. Academia, Praha, 524 pp.
- Macek J., Procházka J. & Traxler L. (2012): Motýli a housenky střední Evropy. Noční motýli III. - píďalkovití. - Academia, Praha, 424 pp.
- Macek J., Procházka J., Traxler L. & Červenka V. (2007): Motýli a housenky střední Evropy. Noční motýli I. - Academia, Praha, 376 pp.
- Macek J., Straka J., Bogusch P., Dvořák L., Bezděčka P. & Tyrner P. (2010): Blanokřídlí České republiky I. - žahadloví. Academia, Praha, 524 pp.
- Neuhäuslová-Novotná, Z. (1998): Mapa potenciální přirozené vegetace České republiky: textová část. Praha, Academia.
- Skalický V. (1988): Regionálně fytogeografické členění. In: Hejný S., Slavík B. [eds.]: Květena České socialistické republiky 1. Praha: Academia, 103-121 s.

Internetové zdroje

Biolib, Biological Library, dostupné na: <http://www.biolib.cz/cz/main/>

MapoMat (mapový portál AOPK), dostupné online na: <http://mapy.nature.cz>

NDOP (Nálezová databáze ochrany přírody), dostupné online na: <https://portal.nature.cz/nd/>